

苏州大学

2021-2022 学年 本科教学质量报告



目 录

前 言	3
一、本科教育基本情况	5
(一) 培养目标及服务面向	5
(二) 专业结构及布局	5
(三) 在校生情况	6
(四) 本科生源质量	6
二、师资与教学条件	8
(一) 师资队伍	8
(二) 教学条件	9
三、教学建设与改革	11
(一) 专业建设与改革	11
(二) 课程建设与改革	12
(三) 教材建设与改革	14
(四) 培养改革与创新探索	15
四、专业培养能力	17
(一) 科学开展专业培养方案制(修)订	17
(二) 加强师资队伍建设和教学条件保障	18
(三) 扎实推进专业人才培养的实施过程	19
(四) 课程思政有效融入人才培养全过程	21
五、质量保障体系	23
(一) 人才培养中心地位落实情况	23
(二) 教学质量保障机制日益完善	24
(三) 教学质量保障措施持续有效	27
六、学生学习效果	29
(一) 学生学习满意度	29
(二) 毕业生总体情况	32
(三) 毕业生就业质量	32
(四) 出国(境)学习情况	35
(五) 自主创业情况	35
(六) 学生获奖情况	36
七、特色发展	37
(一) 推动线上与线下相融合, 构建学生学习新形态	37
(二) 推动虚拟与现实相融合, 构建教师教研新形态	37
(三) 推动管理与技术相融合, 构建内部治理新形态	39
八、需解决的问题	40
附件: 苏州大学 2021-2022 学年本科教学质量报告支撑数据	41

前 言

苏州大学坐落于素有“人间天堂”之称的历史文化名城苏州，是国家“211工程”“2011计划”首批入列高校，是教育部与江苏省人民政府共建“双一流”建设高校、国家国防科技工业局和江苏省人民政府共建高校，是江苏省属重点综合性大学。苏州大学前身是 Soochow University（东吴大学，1900 年创办），开现代高等教育之先河，融中西文化之菁华，是中国最早以现代大学学科体系举办的大学。在中国高等教育史上，东吴大学是最早开展研究生教育并授予硕士学位、最先开展法学（英美法）专业教育，也是第一家创办学报的大学。1952 年中国大陆院系调整，由东吴大学之文理学院、苏南文化教育学院、江南大学之数理系合并组建苏南师范学院，同年更名为江苏师范学院。1982 年，学校更复名苏州大学（Soochow University）。其后，苏州蚕桑专科学校（1995 年）、苏州丝绸工学院（1997 年）和苏州医学院（2000 年）等相继并入苏州大学。从民国时期的群星璀璨，到共和国时代的开拓创新；从师范教育的文脉坚守，到综合性大学的战略转型与回归；从多校合并的跨越发展，到争创一流的重塑辉煌，苏州大学在中国高等教育史上留下了浓墨重彩的一笔。

悠久优良的教育传统历久弥坚，历久弥新。苏州大学坚定不移以习近平新时代中国特色社会主义思想为指导，认真贯彻落实党的教育方针、习近平总书记关于教育的重要论述。近年来，学校事业实现了跨域式发展，2020 年，学校荣获“全国文明校园”荣誉称号。建党百年华诞之际，学校党委荣获“全国先进基层党组织”称号，受到党中央表彰。2022 年上半年，学校党委入选“全国党建工作示范高校”培育创建单位。

苏州大学现有天赐庄校区、独墅湖校区、阳澄湖校区、未来校区四个校区，建筑面积 178 万余平方米；学校图书资料丰富，生均纸质图书达 90.25 册，中外文电子图书 200 余万册。学校共有教职工 5241 人，专任教师 3423 人，副高及以上教师占比 68.54%，其中包括 10 位两院院士，各类国家级、省级高层次人才 300 余人，一支力量雄厚、结构合理、充满活力的人才队伍已初步形成。

学校现有 135 个本科专业，13 个学科门类；50 个一级学科硕士点，31 个一级学科博士点，30 个博士后流动站。苏州大学拥有 42 个国家一流本科专业建设点，另有 3 个国家级实验教学示范中心，1 个国家级虚拟仿真实验教学示范中心，2 个国家级人才培养模式创新实验区，1 个国家级大学生校外实践教学基地。学校纳米科学技术学院被列为全国首批 17 所国家试点学院之一，成为高等教育体制机制改革特区；学校入选首批 33 所特色化示范性软件学院建设高校，成为长三角区域高层次创新人才培养的重要基地。学校面向“四新”建设，积极探索人才培养新模式，全力推进“三

制一化”，先后设立了敬文书院、唐文治书院、紫卿书院等。学校获批国家级一流本科课程 23 门课程、省级一流本科课程 41 门。近年来，苏大学子每年获得国家级奖项 700 余人次，在“挑战杯”全国大学生课外学术科技作品竞赛、“互联网+”全国大学生创新创业大赛等国内外各类大赛中屡屡折桂，获得佳绩。

苏州大学坚守学术至上、学以致用，倡导自由开放、包容并蓄、追求卓越，坚持博学笃行、止于至善，致力于培养德智体美劳全面发展的社会主义建设者与接班人，为社会输送了 50 多万名各类专业人才，为国家建设与社会发展作出了重要贡献。

一、本科教育基本情况

（一）培养目标及服务面向

学校将立德树人作为教育的根本任务，按照德才兼备、德育为先、能力为重、全面发展的要求，努力培养拥有独立之精神、自由之思想、卓越之能力，担当民族复兴大任的模范公民。

学校将人才培养作为学校的中心工作，以培养责任感、创新性、应用性和国际性的卓越型人才为定位，以通识教育与专业教育相融合为指导，以提升学生综合素质、夯实专业基础、培养创新创业能力为重点，积极深化人才培养系统化改革，不断提升人才培养质量。

（二）专业结构及布局

截止 2022 年 8 月底，学校共设有 135 个本科专业，分布在 27 个学院（部），涵盖哲学、经济学、法学、教育学、文学、历史学、理学、工学、农学、医学、管理学、艺术学、交叉学科等 13 个学科门类，各学科专业占比情况详见表 1.1 所示。

学校坚持走内涵式专业发展道路，根据长三角一体化发展国家战略和区域经济社会发展需求，推进本科专业的升级改造，做好专业的规划设置和动态调整。2022 年机器人工程、儿科学、数据科学与数据技术 3 个专业正式设置并开始招生；学前教育、智能测控工程经学校严格调研论证后上报设置申请；图书馆学、园林、园艺、运动人体科学、作曲与作曲技术理论 5 个专业进入申请撤销阶段；“化学+新能源材料与器件”和“金融+计算机”两个双学士学位复合型人才培养项目获得批准，并于 9 月开始招生。

表 1.1 各学科专业占比情况

学科门类	哲学	经济学	法学	教育学	文学	历史学	理学
本科专业数	1	5	5	5	15	1	17
比例	0.74%	3.70%	3.70%	3.70%	11.11%	0.74%	12.59%
学科门类	工学	农学	医学	管理学	艺术学	交叉学科	总计
本科专业数	47	2	7	18	11	1	135
比例	34.81%	1.48%	5.19%	13.33%	8.15%	0.74%	/

（三）在校生情况

学校各类学生规模与比例继续处于合理区间，全日制在校学生总数为 44,999 人，折合数 61,055.30 人，其中全日制本科生 28,013 人，全日制硕士研究生 14,367 人，全日制博士研究生 1,920 人，学历留学生 684 人，普通预科生数 15 人；全日制本科生占全日制在校生总数 62.25%。

（四）本科生源质量

2022年，学校普通本科招生计划6696名、新疆协作计划（本科预科班）15名，在去年基础上增加的22名招生计划，主要是为了确保完成国家下达的内地新疆高中班招生任务。从今年录取数据看，学校在各省的整体生源数量充足、生源状况良好，专业志愿满足率持续提高。现设的135个本科专业中，共有115个专业按112个专业（类）招生，涵盖16种计划类型。学校在31个省（市、自治区）录取各类新生6689名，含普通本科6674名、新疆协作计划预科生15名。其中江苏3880名，比年增加10名，占普通本科录取人数的58.13%。除此之外还录取了45名第二学士学位学生。

1. 江苏省生源情况

体育、艺术类等提前批次投档线保持平稳，较去年有小幅上升。学校在普通类本科批将招生专业组进行细分，突出新兴优势和特色专业，满足考生个性化需求。一方面高分生源表现优异。物理类13个专业组，计划量2607个，投档线在600分以上的专业组有5个，位次较往年均有大幅提升，最高分考生626分，600分以上的考生有1125名，占物理类招生计划比例的41.2%；历史类4个专业组，计划量722个，师范类两个专业组投档线为580分，位次稳中有升；其余专业组分数继续保持稳定。另一方面志愿满足率有所提升。历史类志愿满足率达91.94%（上升1%），物理类志愿满足率达90.59%（上升2.2%）。学科类师范专业持续走热。历史类中，最高分(596分)考生录取在英语（师范）专业，历史学（师范）、思想政治教育（师范）录取分为580分，师范专业组位次较去年有所上升；物理类中，英语（师范）专业最低600分，物理学（师范）最低602分。医学类中，临床医学5+3单列专业组投档线613分，五年制临床类专业组我校599分。普通类本科批历史类生源主要集中于中间分数段，高分段和低分段生源占比小；物理类生源主要集中于中高分段，低分段生源占比小。

2. 省外生源情况

在新高考省份，历史类（含综合改革）有 10 个专业组投档线对应考生位次位于各省前 4%以内，占同科类专业组总数的 40%，与去年大致相当；物理类所有 17 个专业组投档线对应考生位次均位于各省前 10%以内，占同科类专业组总数的比例比去

年有明显上升。实行“专业+学校”平行志愿投档的省份，生源明显优于去年，其中历史类（含综合改革）招生计划分布在 5 个省份，最低投档分对应考生位次位于本省前 4%以内的省份有 4 个；物理类招生计划分布在 3 个省份，最低投档分对应考生位次均位于本省前 10%以内。

在实行传统高考的 16 个省份，学校生源数量充足，生源质量优秀，各省录取最低分对应考生位次居于前列。录取考生的最低位次文科在 12 个省份位于前 4%以内，理科在 10 个省份位于前 10%以内。近三年文科考生位次居生源省份前 5%以内的省份数占比保持在 80%以上，理科考生位次居生源省份前 10%的省份数占比保持在 65%以上。

对于外省，从整体上看，在东部、中部地区，投档情况整体呈现稳定态势，特别是在生源大省河南、河北、广东、湖南、安徽、山东、湖北等地。对于实行院校专业组投档模式的省份，热门专业组持续趋热，一般和冷门专业组继续保持低位，比如“物理+化学”专业组（纺织类、化学类、材料类、冶金工程等专业）整体降低，专业组间生源差距明显；对于实行“专业+学校”投档模式的省份，冷、热门专业之间分差拉大。

二、师资与教学条件

（一）师资队伍

学校多年来坚持的人才强校战略成效显著，整体师资水平始终保持在较高标准。目前，全校教职工 5,241 人，专任教师 3,423 人，专任教师中具有副高职称及以上占比 68.54%，教师队伍职称、学位、年龄的结构详见表 2.1 所示。

表 2.1 教师队伍职称、学位、年龄结构

项目		专任教师		外聘教师		
		数量	比例 (%)	数量	比例 (%)	
总计		3423	/	749	/	
职称	教授	936	27.34	259	34.58	
	副教授	1116	32.6	25	3.34	
	讲师	786	22.96	9	1.2	
	助教	27	0.79	0	0	
	其他正高级	120	3.51	168	22.43	
	其他副高级	174	5.08	94	12.55	
	其他中级	260	7.6	105	14.02	
	其他初级	2	0.06	13	1.74	
	未评级	2	0.06	76	10.15	
最高学位	博士	2659	77.68	400	53.4	
	硕士	586	17.12	208	27.77	
	学士	167	4.88	134	17.89	
	无学位	11	0.32	7	0.93	
年龄	35 岁以下	862	25.18	53	7.08	
	36-45 岁	1182	34.53	153	20.43	
	46-55 岁	873	25.5	270	36.05	
	56 岁以上	506	14.78	273	36.45	
学缘	本校		973	28.43	0	0
	外校	境内	1880	54.92	0	0
		境外	570	16.65	0	0

为进一步加强本科教学中心地位，2022 年 5 月，学校制订并执行“苏州大学关于深入落实教授为本科生授课制度的实施办法”。近年来教授为本科生授课比例持续增长，本学年达到 87.91%，教授授课门数、门次比例具体见表 2.2。

表 2.2 教授授课门数、门次情况

学年	学校开课总门数	教授授课门数	教授授课门数比例	学校开课总门次数	教授授课门次数	教授授课门次数比例
2021-2022 学年	4,472	1,526	34.12%	10,622	2,459	23.15%

（二）教学条件

1. 经费投入

学校始终高度重视本科教学经费的投入保障。2021年，投入教学日常运行支出总额13,306.79万元，生均4,750.22元；投入实验经费支出总额2,389.25万元，生均852.91元；投入实习经费支出总额588.55万元，生均210.10元。投入本科教学专项经费8,195.87万元。

2. 教学用房

学校现有天赐庄校区、独墅湖校区、阳澄湖校区、未来校区四个校区，占地面积3,834.78亩，建筑面积178万余平方米。

学校现有教学行政用房面积（教学科研及辅助用房+行政办公用房）共933,577.44m²，其中教室面积213,046.12m²，实验室及实习场所面积454,035.84m²。

按全日制在校生44,999人算，生均建筑面积39.68m²，生均教学行政用房面积20.75m²，生均教室面积4.73m²，生均实验、实习场所面积10.09m²。生均实验、实习场所面积10.09m²，详见表2.3所示。

表 2.3 各生均面积详细情况

类别	总面积 m ²	生均面积 m ²
占地面积	2,556,522.53	56.81
建筑面积	1,785,393.99	39.68
教学行政用房面积	933,577.44	20.75
教室面积	213,046.12	4.73
实验、实习场所面积	454,035.84	10.09

学校建有各类教室723个，座位数58,761个；多媒体教室692个，座位数56,386个，公共计算机房7个，座位数1,611个。标准化考场数541个，智慧教室8个。标准化考场与录播远程控制中心设备功能定期升级，不断完善。“姑苏课栈”、开放视频学习平台（网址<http://opencourse.suda.edu.cn>，已有录播课程560门）、多校区同步直播教室、在线大学等资源平台，极大地促进了线下线上混合教学模式的发展、精品课程资源的开发和多校区共享。

表 2.4 教室资源

教室名称	教室数
教室	723
多媒体教室	692
公共计算机房	7
标准化考场数	541
智慧教室	6

3. 教学科研仪器设备与教学平台

学校现有教学、科研仪器设备资产总值 258,334.59 万元，生均教学科研仪器设备值 4.23 万元，当年新增教学科研仪器设备值 18,672.39 万元。

本科教学实验仪器设备 28,213 台（套），合计总值 37,556.43 万元，其中单价 10 万元以上的实验仪器设备 480 台（套），总值 18,154.33 万元，按本科在校生 28,013 人计算，本科生均实验仪器设备值 13,406.79 元。

学校建有国家级、省级实验教学示范中心管理规范，运行有序。物理、纺织与服装设计、计算机与信息技术等 3 个国家级实验教学示范中心，纺织与服装国家级虚拟仿真实验教学示范中心，20 个省级实验教学示范中心为学校实践教学提供了有力的支撑。

4. 图书馆及图书资源

各类纸质和电子资源保持不断增长势头。学校图书馆馆藏丰富，是 CALIS 的示范馆、JALIS 的核心成员，苏州高校图协主任委员馆，现有校本部馆、东校区敬文馆、独墅湖校区炳麟馆及阳澄湖校区馆 4 座独立馆舍，总建筑面积 8 万余平方米。截至 2021 年底，已有中外文纸质图书 398 万余册、纸质期刊（含合订本）37 万余册；另有古籍 14 万余册，善本 7000 多册。图书馆购置了多种数据库资源，可提供利用的电子全文包括：中文图书 200 万余册，中文期刊近 6 万种，外文图书 14 万余册，外文期刊 3 万余种，学位论文 1200 万余册。此外，各学院（部）建有专业图书资料室。2021-2022 学年，学校生均图书 90.25 册，电子图书 2,304,097 册，电子期刊 2,138,808 册。

三、教学建设与改革

(一) 专业建设与改革

1. 一流本科专业建设成效显著

经过第三轮一流本科专业建设点申报之后，国家级一流本科专业建设点取得较大幅度增长，新增 14 个国家级一流本科专业建设点，新增 8 个省级一流本科专业建设点，国家级建设点数量增至 42 个，跃居全省地方高校第一（见表 3.1）。

在长期的专业建设历史进程中，学校全面落实立德树人根本任务和“深耕内涵，促进交叉，尊重选择，注重体验”的卓越教育理念，多个专业先后入选国家特色专业、国家综合改革试点专业、基础学科拔尖学生人才教育培养基地以及各类“卓越计划”等专业建设与教育教学改革项目。

推动一流本科专业建设向纵深发展，以一流本科专业建设改革为契机，带动“四新”建设、基础学科拔尖人才培养基地、教育部特色化示范性软件学院、产教融合等相关教育教学建设改革实施。学校入选首批 33 所特色化示范性软件学院建设高校，成为长三角区域高层次创新人才培养的重要基地，成立苏州大学“现代光学智造产业学院”，获批 2 个省级产教融合型品牌专业。

表 3.1 苏州大学入选国家级一流本科专业建设点名单

批次	专业名称
第一批	新闻学、历史学、数学与应用数学、物理学、化学、纳米材料与技术、计算机科学与技术、软件工程、通信工程、纺织工程、体育教育、服装与服饰设计、临床医学、药学
第二批	汉语言文学、档案学、教育学、法学、英语、建筑学、高分子材料与工程、化学工程与工艺、电子信息工程、服装设计与工程、美术学、放射医学、法医学、护理学
第三批	汉语国际教育、广告学、社会学、行政管理、应用心理学、工商管理、日语、风景园林、电气工程及其自动化、运动康复、视觉传达设计、音乐学、医学影像学、预防医学

2. 持续推进专业内涵建设

在“双一流”建设和一流本科教育建设进程中，学校始终以提高专业教学质量为根本目标持续增强专业内涵，促进本科专业规模结构与内涵质量的协调可持续发展。一是严控招生专业数量，对经过长期实践检验不再适合继续招生培养的专业实施动态调整，本学年已有图书馆学、园林、园艺、运动人体科学、作曲与作曲技术理论 5

个专业进入专业撤销程序；20个专业停止招生，为后期进一步的调整举措做好准备。二是进行专业的升级改造，光电信息科学与工程学院对电子信息科学与技术、测控技术与仪器两个专业计划进行动态调整，整合两个专业的师资和教学资源进行重新整合，申报备案新专业智能测控工程，对部分专业实施停止招生，在未来校区开设了机器人工程、人工智能等符合“新工科”发展战略要求的专业。三是进一步加强专业培养方案内涵建设，重视专业核心课程的设置，梳理培养目标、毕业要求以及课程目标的逻辑关系，制订并开始落实苏州大学本科人才培养质量评价实施办法，规范对专业教学质量的评价与改进机制。

（二）课程建设与改革

1. 面向全校开设“习近平总书记关于教育的重要论述”课程

通过学堂在线平台引进由东北师范大学开设的“习近平总书记关于教育的重要论述研究”，校内配备教学团队采用线上线下混合式教学模式，课堂教学主要以研讨、案例分析、内容拓展、专家讲座等为主，课程考核形式为案例分析、研究报告等，面向全校本科生开设。将《中国共产党历史》《改革开放史》《新中国史》《社会主义发展史》思想政治类综合素养课程纳入培养计划，引导大学生正确认识时代责任和历史使命。

2. 全面打造特色劳动教育课程

学校紧紧围绕“劳动精神面貌、劳动价值取向、劳动技能水平”的培养目标，以马克思主义劳动观为引领，全面构建“与学科专业有机融合、课内课外有效结合、理论与实践协同推进”劳动教育课程体系。出台《苏州大学本科生劳动教育课程建设指导意见》，将劳动教育贯穿人才培养全过程，课程包含32学时理论学习和4周集体劳动实践，共计1学分。自2021年9月开始实施以来，各学院充分结合学科专业优势和特点开展劳动教育，将劳动实践与专业教育、创新创业教育、志愿服务等有机结合，例如机电工程学院开展“智能光照控制种菜”，电子信息学院设计制作“电子秀”，传媒学院“寻‘味’吴地文化”，纳米科学技术学院疫情下转危为机，组织同学们投入“抗疫志愿服务”等，内容丰富、形式多样，在实践中培养同学们“勤俭、奋斗、创新、奉献”的劳动精神。

3. 开设“东吴通识大讲堂”

从2021年秋季学期开始，学校推出“东吴通识大讲堂”，定期邀请校内外学术造诣深厚、教学经验丰富的名家大师，围绕学科前沿、核心技术、科学道德与科研伦理等方面开展授课，激励和培养广大青年学生树立勇攀科学高峰和矢志不渝的科学精神，培养学生创新意识和创新思维，厚植家国情怀，勇担时代使命。“东吴通识大讲堂”作为我校通识教育课程体系中一个新的组成部分，与新生研讨课程、通识选修课

程、通识核心课程一起，合力达成通识教育“促进人的全面发展”的总目标。2022年春季学期新冠疫情突发，师生再次齐聚云端线上开学。东吴通识大讲堂也没有停止前进的步伐，以“空中课堂”的方式推出“美育浸润行动”“科学伦理教育”“学科前沿与经典”三大系列共14讲，吸引了3500多名校内外学生参加。

4. 持续推进优质课程资源建设

2022年春季学期，学校启动了π型本科人才培养方案试点工作。π型本科人才培养方案以“课程模块化”为核心思想，构建以“基础”为一体，“进阶+多元”为两翼的课程体系，将为学校“未来精英（Fe）计划”提供重要支撑。同时，针对师范专业教师教育课程体系存在的内容重复、碎片等问题，启动了教师教育课程体系改革工作，以建设综合性一体化课程群为目标，以“基础型与特色性相结合”“必要性和前瞻性相结合”“理论与实践相结合”“必修和选修相结合”为基本原则，以师范生五大核心素养为顶层设计，构建了新的教师教育公共基础课程群，下一步将着力开展课程内涵建设。教师教育类公共基础课程调整前后对比详见表3.2。

表 3.2 教师教育类公共基础课程调整前后课程对比

调整前课程	学分	调整后课程	学分
教师语言艺术	1	教师教育综合基础能力	2
书法基础	1		
习近平总书记 关于教育的重要论述	2	习近平总书记 关于教育的重要论述	2
德育与班级管理	1	教育学基础教程（上、下）	4
教育学原理	2		
学与教的心理学	2	学与教的心理学	2
有效教学	1	与各科教学论整合	
教师教育技术	2	教育技术与科研方法	2
教育研究方法	2		
总计【9门课程】	14	总计【5门课程】	12

继续开展一流本科课程建设，尝试通过线上线下结合、校内校外联合的方式，与上海交通大学等高校联合开展一流课程优秀教学案例分享活动，促进广泛交流，提升

课程质量。在第二批国家级和首批省级一流本科课程认定工作中，我校 41 门课程获评省级一流本科课程，其中 23 门被推荐申报国家级一流课程评选。

5. 探索“微专业”新模式，打通跨学科学习新通道

为了进一步促进学科交叉人才培养，帮助学生发展个人兴趣，满足个性化学习和成长的需求，苏州大学在前期课程建设与改革的基础上，围绕新兴技术、学科前沿、创新能力培养、职业发展、核心素养培养等主题，开启了“微专业”建设。首期微专业于 2021 年 9 月招生，共开设了 5 个，分别是“国际人道工作实务”（招生人数 64，结业人数 43）、“创新与知识产权保护”（招生人数 25，结业人数 6）、“未来脑科学”（招生人数 75，结业人数 45）、“精准放射医学”（招生人数 12，结业人数 7）、“教育领导+”（招生人数 28，结业人数 25），共计招生 204 名，结业 126 人，结业率达到 62%。2022 年新立项“美学”“智能计算与前沿应用”“睡眠医学”“现代精准血液学”“生命周期健康管理”等 5 个微专业。截至目前，学校已经建设了 10 个在线“微专业”。

（三）教材建设与改革

持续重视教材建设在教学工作中的基础性作用。获得 8 项首届全国优秀教材奖（高等教育类）二等奖，其中有 2 项的主编是我校教师且第一完成单位是苏州大学，有 1 项“马工程重点教材”我校教师为第一副主编；12 部教材获批 2021 年江苏省高等学校重点教材立项建设；1 部教材获批江苏省“十四五”职业教育规划教材；10 部教材获得 2021 年校级精品教材立项资助。

为加强教材建设的科学化管理，提升教材建设质量，结合上级文件要求和工作实际，进一步修订完善教材建设管理办法，加强顶层设计规划，制度护航教材建设；以一流本科教育行动计划为抓手，构建“国家级、省级和校级”三级联动的教材项目体系，多措并举协同推进课程教材的建设改革。教学改革推动教材建设，教材优势转化为教学优势，精品教材的建设与课程改革、教学骨干培养和优秀教学团队培育交互推进，为人才培养质量的不断提升夯实基础。

教材建设改革促进了优秀教材的广泛使用，对于教材实际使用严把政治关、质量关，认真贯彻落实党中央、国务院关于加强和改进新形势下普通高等学校教材建设的意见，进一步强化落实立德树人的根本任务与教材管理规范。继续将《习近平总书记教育重要论述讲义》列为必修课程教材，在 2022 级新生“形势与政策（一）”（主要内容为习近平总书记关于教育的重要论述研究）课程教学中配套使用。2022 级新生“专业劳动教育实践”课程继续使用国家和上级部门推荐的重点教材，由刘向兵主编，高等教育出版社出版的《劳动通论（第二版）》。

学校重视并统一选用“马克思主义理论研究与建设工程重点教材”，根据已出版的马工程重点教材目录，逐一梳理，覆盖所有相关学院（部）、所有相关课程，并重点对哲学社会科学教材的选用进行政治把关。涉及中宣部、教育部规定的“马工程重点教材”我校共用 67 种，做到 100%使用、“应用尽用”。

优先选用国家级、省部级和校级精品教材与规划教材，顺应新时代中国特色社会主义高等学校教材选用要求，根据制度规范，升级 WEB 端教材管理系统，完善相关模块功能，扎实做好教材规划、编写、审核、选用、征订、发放等工作。2021-2022 学年在本科教学中共选用各级各类规划教材 1052 种，各级各类获奖教材、精品教材 274 种，重点推荐教材 220 种。

（四）培养改革与创新探索

1. 拔尖人才培养改革探索

一是强化顶层设计，统筹全校资源，优化完善拔尖学生选拔机制，以实施“未来精英（Fe）计划”为基础，以拔尖创新人才培养改革项目为抓手，面向“六卓越一拔尖”，集中优势资源推进各类拔尖人才培养基地的建设，形成具有苏州大学特色的“底宽顶尖”的金字塔式、多通道拔尖创新人才培养体系。二是积极推动文理工医各专业交叉融合，扩大跨学院（部）、跨学科办专业的范围，推进“文学+”“理学+”“工学+”“医学+”等交叉复合培养。三是探索贯通式本研培养体系，通过持续构建挑战度分层的课程体系，完善科教协同机制，深入推进导师制等方法，加快推进本硕博一体化工程。2022 年，学校先后举行拔尖创新人才培养改革研讨和改革项目交流活动，推动各教学单位在落实好教学管理规范的前提下，从本硕博一体化培养、课程体系分层、科教融合、国际化培养、学科交叉融合以及对接招生领域“未来精英”计划等多个方面进行探索，共计立项综合类改革项目 20 项、专项类改革课题 40 余项。在此基础上，积极谋划创新人才培养基地的建设路径和举措。

2. 复合型人才培养模式探索

为充分发挥学校的办学资源和学科专业门类齐全的优势，在坚持人才培养质量要求的基础上，学校积极面向区域地方经济对复合型人才的新的要求，促进具有不同特色的专业在人才培养中的优势互补和资源整合，培养拥有多学科背景、跨专业知识结构的复合型创新人才。一方面与吴江共建未来校区，并成立未来科学与工程学院，2022 年 9 月启动了人工智能、机器人工程、集成电路设计与集成系统、数据科学与大数据技术等 6 个交叉复合的本科专业招生，着力培养社会经济发展急需的复合型专业人才。另一方面积极探索双学士学位复合型人才培养项目，成功申报了“化学+新能源材料与器件”和“金融+计算机”两个双学士学位复合型人才培养项目，并于 2022 年 9 月开始招生。项目实施坚持高起点、高标准、高质量原则，并制定专门的人才培养方案。培

养方案的课程设置、考核方式以及实习实践等培养环节充分体现出跨学科、复合型、创新性、高质量的要求。

3. 创新实践创新能力培养

学校努力培养学生的批判性思维和创新性实践能力，加大对本科生参与科研与创新实践的指导和过程化管理，促进研究性学习和教学改革的切实开展。积极探索通识教育、专业教育与创新创业教育有机融合的培养体系。一是积极组织参加学科竞赛。在第八届中国国际“互联网+”大学生创新创业大赛中，获得国赛金奖4项、银奖3项、铜奖2项，金奖成绩在全省并列第4，全国并列第12名，为我校参赛以来最好成绩。在全国大学生数学建模竞赛、全国高校商业精英挑战赛创新创业竞赛、全国大学生光电设计竞赛等国家级赛事中再创佳绩。二是加强生涯规划、创新创业教育。组织“互联网+”大赛训练营、创新创业沙盘模拟训练营等各类训练营46期108场，累计超6500人次参加。举办创业模拟实训、创新创业师资培训、江苏省第六期毕业班辅导员就业轮训班，参与人次近千人。举办生涯嘉年华活动，近2000名学生参加。开展生涯一对一咨询活动达140人次。三是继续推动大创项目改革，进一步优化评审方式，获批国家级创新项目79项、创业实践项目2项、创业训练项目8项，国家级项目数再创历史新高。在2021年度省优论文评选及抽检中，获江苏省普通高等学校本科优秀毕业论文（设计）一等奖4篇，二等奖7篇，三等奖12篇，团队优秀毕业论文（设计）2项，抽检论文均为合格。

四、专业培养能力

（一）科学开展专业培养方案制（修）订

2021-2022 学年，各专业在制（修）人才培养方案时，强化课程的模块化设置原则，突出专业核心课程在实现专业培养目标的重要作用。保质保量做好习近平新时代中国特色社会主义思想、党史、新中国史、改革开放史、社会主义发展史等课程、中华优秀传统文化、革命文化、社会主义先进文化相关课程以及劳动教育实践课程的开设，不折不扣贯彻落实党的教育方针以及教育部关于人才培养的各项新要求。

1. 强化对接国家教学质量标准

包括本科专业类教学质量国家标准、各类专业认证与评估标准以及相关学科专业指导性规范与行业标准等。强化专业培养目标、毕业要求与课程体系的逻辑支撑，注重增进课程体系的整体性设计，避免课程设置的相互割裂和碎片化倾向。

2. 严格执行人才培养方案修订程序

各专业人才培养方案的修订须至少调研 3-5 所国内外高水平大学同类或相近专业，召开由校内外专家、企业行业专家、毕业生代表及在校学生代表组成的培养方案修订论证会。所有专业人才培养方案的修订均须经过学院（部）学术委员会审议通过后报学校。

3. 凝练专业核心课程

专业核心课程应为可达到专业人才培养目标而设置的最主要的专业教学课程，不仅能集中体现专业特色还要支撑专业未来的发展。推动各专业建立“基础培养+专业培养”的模块化课程体系，其中，基础培养主要包括新生研讨课程、通识选修课程模块以及进入专业学习所必需的各类公共基础课程模块；专业培养包括专业核心模块以及专业选修模块。

4. 加强实践教学环节课程设置

各专业严格落实本科专业类教学质量国家标准对实践教学的基本要求，确保实践教学课程比重。

5. 持续探索本硕博贯通式培养

继续推进“高年级研讨课程”和“创新创业”类课程在人才培养方案中的嵌入。各专业须在专业选修课程平台设置硕士研究生阶段学科基础课程，加强本硕博贯通式培养；“苏大课程-3I 工程”项目中立项建设的创新创业特色类课程则按课程申报时明确的课程平台和面向的专业嵌入相应的培养方案，同时鼓励各专业自主开设创新创业类课程。

6. 落实和完善课程教学大纲的编制

始终坚持将课程教学大纲的编制优化作为落实专业培养方案、实现培养目标的纲领性指导文件与制定授课计划、组织教学、开展课程教学质量评价的重要依据。

在努力提升专业培养方案的科学性、规范性与稳定性的同时，维护课程平台模块等形式结构的延续性，为专业培养能力的增强提供良好的课程体系框架与结构载体（见表 4.1）。

表 4.1 培养方案课程平台模块设置

课程类别	课程性质
通识教育课程	通识选修课程
	新生研讨课程
	公共基础课程
大类基础课程	大类基础课程
专业教学课程（含实践环节）	专业必修课程
	专业选修课程
开放选修课程	公共选修课程
	跨专业选修课程

（二）加强师资队伍建设和教学条件保障

1. 专业师资

一是优化专业师资结构，将每个专业的师资数量、结构、生师比作为专业评价的核心指标进行常态化监测。始终执行专任教师的身份唯一性原则，每位专任教师只能归于一个专业进行统计，开展本科专业师资的梳理和微调，确保各专业的专业师资结构数量达到教学质量标准。二是修订教师专业技术职称评聘制度，按照“教学为主型”“教学科研并重型”等不同类别实施分类评价，适当提高课程授课、质量评价、教改教研、学生指导在专业教师职称评聘中权重，引导促进各专业教师更多投入专业人才培养工作。三是积极推进新型基层教学组织建设，以教育部、江苏省首批虚拟教研室试点建设项目的经验为引领，立项 19 项校级虚拟教研室建设项目，搭建虚拟教研室信息平台。扎实推动教研室工作常态化开展，打造基层教学组织电子档案袋，实现基层教学组织线上全覆盖。进一步规范基层教学组织建设和活动开展，推动各专业教师积极开展集体教研活动，提高专业教学质量。各专业教师数量、结构、生师比等保持在合理区间。

2. 专业教学经费

专业教学经费投入持续增加，保障更加有力。2021年财政生均定额拨款标准为13,800元/生/年，文科、理科、工科、体育类、艺术类、医学类专业学科系数1.0、1.1、1.2、1.4、1.5、2.0。保障基本教学业务支出（生均标准见表4.2）。此外着手增加对有关教学环节的投入力度，包括修订实习经费管理办法，提高本科生实习补贴标准。

表 4.2 各类专业基本教学业务费标准（单位：元/生/年）

类别	标准
文科	520
数学	570
理科（不含数学）	820
工科	1,020
体育	820
农林	1,020
艺术	1,070
医科	1,500
纳米	2,000

拨付课程思政专项经费、中央和地方共建经费、专业建设、教学改革、专业奖学金、出国（境）交流奖学金等，师范类认证与实践平台建设经费、专业人才培养的经费基础进一步夯实。各专业除了学校每年拨给的教学经费之外，学院（部）还通过优势学科、合作办学、品牌专业、试点学院等多渠道和项目争取经费来源。学校对各学院教学经费使用的有效性也持续进行监控，并在年度考核和专业评价中加以体现。

3. 专业教学条件

各专业实践实习基地等实践教学条件建设不断增强，实验室开放力度进一步加大，各学院（部）拥有面向所属专业的具有一定规模和水平的校外实习基地均达十个以上。

（三）扎实推进专业人才培养的实施过程

在专业人才培养实施过程中，各专业致力于实现教学质量标准要求的落实、教学改革与研究成果的转化、培养理念的体现以及教学资源的有效配置和运用。

1. 规范化管理课程教学

将专业培养能力建设作为专业内涵建设的前提和基础，对专业所涉各类课程的教学实施强化规范化管理，要求教师开展课程教学必需的教材、教学大纲、教学进度表（教学日历）、备课教案、考核和成绩评定方式等各类材料齐全完备，符合规范。控制教学班规模，减少大班授课，增强师生互动，促进教师更多了解学生的学习感受以便改进教学，加强优良学风建设，不断提高学生的学习投入和学习效果。

2. 促进教师教学技能提升

深入实施“铸魂润心”强师行动计划，系统构建适应高素质创新型教师队伍建设需求的培训体系，全面提升教师育人意识、育人能力和育人效果。根据不同类型教学改革需要，适当促进教学方法和手段的多样化，使互动式、探究式、团队化、项目化学习、翻转课堂、线上线下混合式教学与传统课堂授课方式相互配合，切实发挥出各类教学方式手段的特色优势，提振课堂运行氛围和效果。

3. 坚持教学活动与科研活动有机结合

发挥科研资源优势，引导本科生“早进实验室、早进课题、早进团队”，实现科研活动与学生实践创新能力有效对接，培养学生科研兴趣，提升学生科研素养。鼓励教师将新的研究成果与学术前沿引入课堂，不断更新教学内容，不断激发学生学习热情，培养学生自主学习、探究性学习和终身学习能力。

4. 提升教学管理和服务的信息化水平

对校内运行的教学信息化平台开始实现一次性统一身份认证，针对师生网上教学事务办理日益增多且登录途径分散的现状，通过需求分析和后续程序开发，完成教师身份登录途径的系统整合，目前已实现师生对教学日历、教务管理等系统的全方位便捷利用，为了各专业教师教学和学生学习了更有利的条件。

5. 加强班风学风建设

通过实施本科生“铸魂逐梦”工程、加强课堂考勤、职业生涯规划、课外学术科研以及评奖评优等工作，多措并举，多途径促进优良学风的建设，着眼学生学习效果的提升，引导广大学生将更多的时间精力投入专业学习与实践当中。

6. 增强专业实践教学

以基础实践（实验）教学、专业实践（实验）教学、综合实践教学（实习、毕业论文（设计））为主体，以提高学生实践能力、就业能力、创新创业能力为目标的专业实践教学体系不断完善。以 2022 级人才培养方案为例，各学科门类实践教学学分占总学分比例见表 4.3 所示。

表 4.3 各学科门类实践教学学分占总学分比例

学科门类	专业平均实践教学环节 学分比例 (%)	学科门类	专业平均实践教学环节 学分比例 (%)
哲学	13.79	理学	21.74
经济学	16.39	工学	24.18
法学	15.49	农学	23.28
教育学	27.93	医学	29.96
文学	16.72	管理学	17.05
历史学	17.07	艺术学	29.71

7. 保证实践基地建设量质齐升

实习、实训基地 356 个，其中近年来常态使用的教师教育类实习实训基地 72 个，医学类实习实训基地 41 个，各学院（部）也根据人才培养的需求建设了一批院（部）级实习实训基地。医学实践基地为医学教育质量提供了坚实支撑，其中包括 4 所附属医院、4 所教学医院、11 所实习医院及 8 个社区卫生服务中心（站）承担临床教学任务，临床教学资源丰富。大多医学实习基地集中在长三角地区的沪、苏、浙等区域大型综合性医院，均与学校合作长达十年以上，相互建立了长期稳定的合作关系，能充分满足医学生实习实践需要。各医院建立了完善的教学档案，包括教师授课教案、课件、各种教学活动记录、学生轮转实习考核、病历书写等，医学部每学期组织检查有关记录、学生对授课老师的评分记录等，临床教学的严格过程管理，保障了临床医学等医学类专业的培养质量。

（四）课程思政有效融入人才培养全过程

学校始终以课程思政建设为抓手，创新落实路径，将习近平新时代中国特色社会主义思想理论、党的教育方针路线与立德树人根本任务要求有效落实在本科人才培养全过程和教育教学工作的各领域，在贯彻执行课程思政目标理念和各项要求过程中着力提高教师教学质量、育人本领以及学生的思想道德素质和专业学习效果。

1. 健全课程思政的体制框架和顶层设计

将课程思政工作纳入《苏州大学一流本科教育改革行动计划》中，先后制订出台《苏州大学课程思政实施方案》《苏州大学课程思政建设与管理办法》，完善课程思政工作的制度框架，对如何发挥课程思政育人功能的指导思想、总体思路、基本原则、主要任务以及建设内容、要求与方法进行明确充分的厘清和规范。此外，夯实组织保障基础，构建党委统一领导、党政齐抓共管、教务部门牵头抓总、相关部门联动、院系落实推进的课程思政建设的组织结构，在完善组织结构过程中充分发挥宣传思想部门和马克思主义学院的牵引带动作用。

2. 充分挖掘发挥课程思政的典型示范

课程思政教改研究内容更加丰富，示范辐射作用日益明显。坚持在教改研究领域厚植课程思政元素，加快课程思政示范课程、示范项目、教学团队的培育、申报与建设，常态化组织开展课程思政教学竞赛以及各类培训研讨活动，在做好现有教师教学发展中心、思想政治理论课教师发展中心等平台的日常建设前提下，积极筹备课程思政教学研究与实践中心，为后期申报课程思政示范校夯实基础。课程思政与师德师风建设、党建项目活动、学生第二课堂等良性互动，形成更为全面的立德树人落实体系。

3. 促进课程思政与专业教育的有机统一

一方面体现在思政教师和专业教师互动交流的进一步深化，如马克思学院思政老师协助各专业学院老师进行了示范课程项目建设，深入挖掘专业课程所蕴含的课程思政元素，明确不同专业课程的思政目标。另一方面，教材体系的课程思政特点更加明显，不但思政课程全部采用规定教材，而且，涉及不同专业的“马工程”教材得到了全面使用。老师们共同探究思政内容与专业知识之间的切入点，有针对性地做好教学设计。根据不同专业课程特点，起到润物无声、潜移默化的教学效果，如师范类专业学生受到了“德高为师、身正为范”思想的熏陶，医学类专业学生受到“医者仁心”思想的陶冶，工科学生增加了对工程伦理道德的理解和掌握。

4. 课程思政落实落细步伐加快

学校加速贯穿体现在教学管理过程各环节，如人才培养方案和课程教学大纲的修订，集体备课教研活动的组织等工作有机结合了课程思政示范课程申报论证和课程思政教学方案研讨等内容。如纺织工程专业虚拟教研室、医学机能学虚拟教研室等基层教学组织在建设运行过程中，多次进行教学与课程思政集体研讨，打造教师教学发展共同体和质量文化，共同提高本科教学育人水平。

五、质量保障体系

（一）人才培养中心地位落实情况

学校党委认真落实全国教育大会和二十大报告精神，坚持“以本为本”，推进“四个回归”，落实立德树人根本任务，强化本科人才培养的中心地位，夯实培养全面发展的拔尖创新人才的能力。同时，在过去的一年间，学校多次召开常委会和校长办公会议，重点研究本科教学相关工作。学校将党建引领、立德树人作为重要指标，列入年度考核体系，使人才培养成为高水平大学建设的根本内涵与质量要求。为夯实本科教育中心地位、加强顶层谋划，研究制定“十四五”规划本科人才培养规划，研究审议本科教育教学审核评估申请报告，定期召开教学和人才培养工作会议，系统总结本科教学成果及存在问题，周密部署学期人才培养各项重点工作，定期开展督查督办，推进各项工作全面高效落实。举办教学督导工作会议，推进和探讨教学督导的各项工作。制订出台“关于深化落实教授为本科上授课制度”，重启“苏州大学名师培育办法”等文件，引导塑造教书育人“大先生”。

学校领导班子始终坚持将立德树人根本任务的落实情况作为检验学校事业发展的根本标准，以实际行动贯彻“四个回归”。为促进学生的健康成长与全面发展，抓实入学教育在本科生大学生涯中的基础作用，学校党政主要领导多年来坚持在开学初为新生上“大学第一课”，帮助新生扣好大学生涯“第一粒扣子”。2021-2022 学年第二学期，党委书记为大一学生讲授题为“争当表率 争做示范 走在前列 奋力谱写‘双一流’建设新篇章”的形势与政策课。学校领导除了在党委常委会、校长办公会上安排议程或者专门召开本科教育建设专题办公会深入研究本科教学质量体系的重要顶层设计和重大体制改革和制度性安排以外，每学期深入教学一线听课调研，指导教学，协调解决教学一线师生关切的需求问题。全校上下关注教学、支持教学蔚然成风，为教学质量文化建设奠定良好的环境氛围。

教学管理体制深化改革纵深推进，教务处、教师教学发展中心、学生创新创业教育中心功能重新整合。承担主要公共基础课程的东吴学院实行与专业学院相区别的绩效评价与考核方式，公共课教师在职称评审方面更加注重对课程教学的投入和教学成效。与苏州市人民政府与苏州大学共建“苏州大学江苏师范学院”，在积极做好师范专业申报设置的同时，加强教学实践教育平台建设，增强教育实践实习成效，着力培养有理想信念、有道德情操、有扎实学识、有仁爱之心的优秀师范人才。

（二）教学质量保障机制日益完善

1. 教学质量标准有力落实

学校本科教学质量保障体系持续发挥覆盖本科教学质量监测和保障作用。从“日常监督”“定期监督”“定点监督”和“社会监督”等方面开展督导、评价和监测工作，并实行“督导和评价双轮驱动、执行和监督全程联动”的工作机制，及时向相关部门反馈教学质量的潜在风险，构建监控结果的反馈闭合回路，将影响本科教育质量的关键因素和关键环节始终置于受控状态。

针对学校专业门类众多、涉及面广的实际情况，首先坚持执行好各级各类本科专业教学质量标准，守住教学质量底线。督促各类专业按照相应的认证标准、评估指标或质量要求，包括本科专业类教学质量国家标准、《高等学校理工科学科专业指导性规范》、“工程教育专业认证”通用标准及专业补充标准、《卓越工程师教育培养计划通用标准》《普通高等学校师范类专业认证实施办法（暂行）》《本科医学教育标准》及相关行业标准。另一方面，结合教学管理文件对教学过程各环节的规范要求，明确具有本校特征的各个专业培养标准，针对教学过程制定实施了各教学环节的质量标准，构建了一套较为规范化、科学化的本科教学质量保障机制，包括人才培养方案的制订与执行、课堂教学、实践（实验、实习、实训等）教学、专业与课程建设、教材建设、毕业及学位授予、考纪考务管理、科研训练、创新创业、毕业论文（设计）、专业培养质量评价与持续改进等方面。

2. 完善常态化教学质量监控机制

在组织架构和人员队伍方面，完善学校、学院（部）、基层教学组织三级监控体系，充分发挥教务管理、教学督导和教学信息员队伍作用。

在制度规范方面，印发《苏州大学本科人才培养质量评价实施办法》并开始执行。严格执行《苏州大学建立健全师德建设长效机制的实施办法》《苏州大学教师本科教学工作管理规定（2018年修订）》《苏州大学本科生教学督导工作条例（2018年修订）》《苏州大学本科生教学信息员工作条例（2018年修订）》等条例，从制度保障层面加强了校院两级质量保障体系的制度、队伍建设。

在具体流程做法上，坚持对教学质量的过程化管理和跟踪分析，将常规教学检查贯穿于每学期的全过程，确保教学秩序和教学规范的有效落实。开展期初、期中、期末三个时间节点教学常规与专项检查相结合，加强检查结果的反馈与有效运用，形成“检查-反馈-改进-建设-检查”的闭环持续改进机制。在保证良好教学秩序的同时，加强教师师德师风课堂纪律管理，严格执行学业预警制度，对违规师生进行严肃处理，努力营造优良的教风学风。

每学期均对试卷、论文等相关教学档案材料进行专项检查和信息反馈和处理，促进各二级教学单位和教师认真按照教学质量规范要求，客观公正评判学生的学业成绩。在学院（部）自查基础上，组织督导开展专项检查和信息反馈，并督促整改，从而保证了对学生学业评价的客观公正，提高了教学管理的规范化程度。

在充实加强校、学院（部）二级教学督导、教学信息员队伍建设基础上，强化对教学质量的过程化管理和跟踪分析。在期初、期中、期末等重要时间节点，对教学重点环节、突出问题等开展检查。学期初，重点检查教学运行秩序、教师与学生报到考勤，教材发放情况等；期中教学检查阶段，采用集中性互听课、师生座谈会、教学基本材料检查，着重对教师、学生执行教学规范，遵守学习纪律情况进行检查；学期结束阶段，重点检查教师的教学收尾工作、期末考试安排和考风考纪情况、下学期各类课程安排与落实等。凡在检查中发现的不规范、不正常现象均及时反馈至相关单位，并对后续调查处理情况进行跟踪落实，有力促进了教风学风的持续改进。

在检查方式上，学校、学院（部）两级督导通过听、查课、座谈会、走访学院（部）等，及时反馈和纠正所发现的问题。学生教学信息员通过填写“教学信息反馈表”、组织开展专项调查等方式，收集、整理学生对本科教学各方面工作的意见。各类反馈意见和建议首先在学院（部）由分管教学院长（主任）进行解决，涉及学校层面的意见一般由教务部进行协调解决，有的涉及重要情况的则上报学校领导进行统筹解决。

3. 课程教学质量监测与评价机制建设

立足课程作为本科教学质量基本载体作用，推动“教学质量评价与分析”APP客户端系统的深入运用，努力实现由终结性评教、评学向过程性评教与评学的转变。在课程教学质量测评结果多年来积累和分析基础上，结合督导、同行、领导评教实施，逐步将评价结果应用于教师业绩评价，使得基于多元评价主体的持续改进机制得以落实。开展线上公开课活动，组织督导分文科、理工、医学等不同组对课程教学质量进行评价，并遴选出典型授课案例，通过教务处公众号进行展示宣传。

落实“以学生为中心”的质量观，做好对全体学生评教满意度的测量和分析，学生参与率保持较高水平，师生反响良好。经吸纳国内高校经验和历年学生满意度调查工作反馈意见后优化的指标项如表 5.1 所示。

表 5.1 学生评教（学习满意度调查）指标项

教学态度：责任心强，上课精神饱满，讲课富有激情
教学理念：重视培养我们独立思考和解决问题的能力
教学目标：能让我们了解本课程的知识 and 能力目标
教学组织：能按教学大纲有组织、有系统地开展教学，并乐意为学生辅导答疑，重视学生的学习反馈意见

教学内容：能结合多方面知识，拓展我们的视野，加深对课程的理解
教学能力：能清晰讲解知识的重点、疑点和难点，深入浅出
教学方法：能采用有效激发我们学习兴趣和主动性的教学方法，注重师生互动
教学秩序：注重对课堂秩序的管理，注意学生考勤
教学考核：注重平时考核，布置作业（含实验报告等）适量并认真批改
教学效果：授课有助于我们知识和能力的增长

2021-2022 学年学生评教结果显示，学生对本科教学的满意度继续保持较高分值；2021-2022 学年两个学期，教师课程教学总体学生评价在“优秀”及以上的班级占全部班级数量的比例分别为 91.24%和 92.05%，如图 5.1、图 5.2 所示。

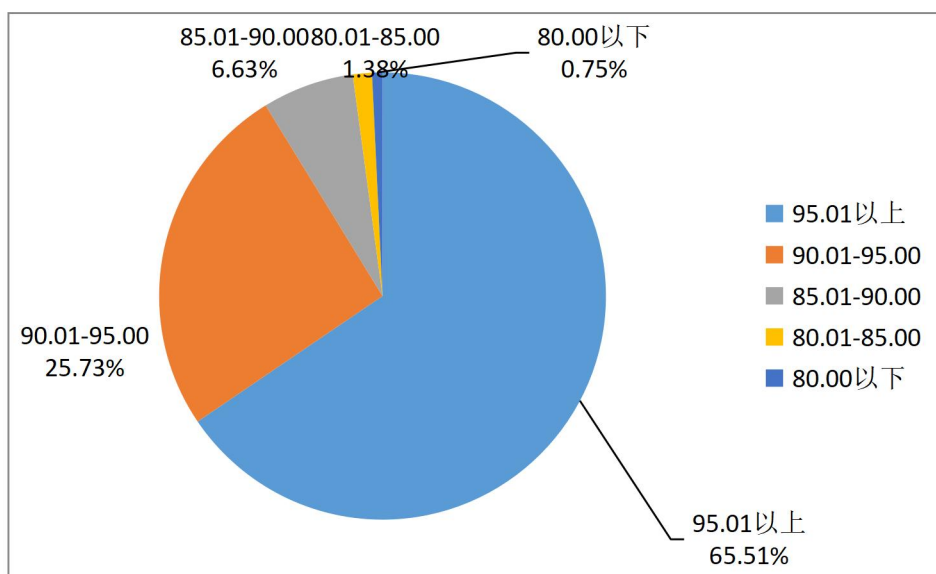


图 5.1 2021-2022 学年第一学期评教结果

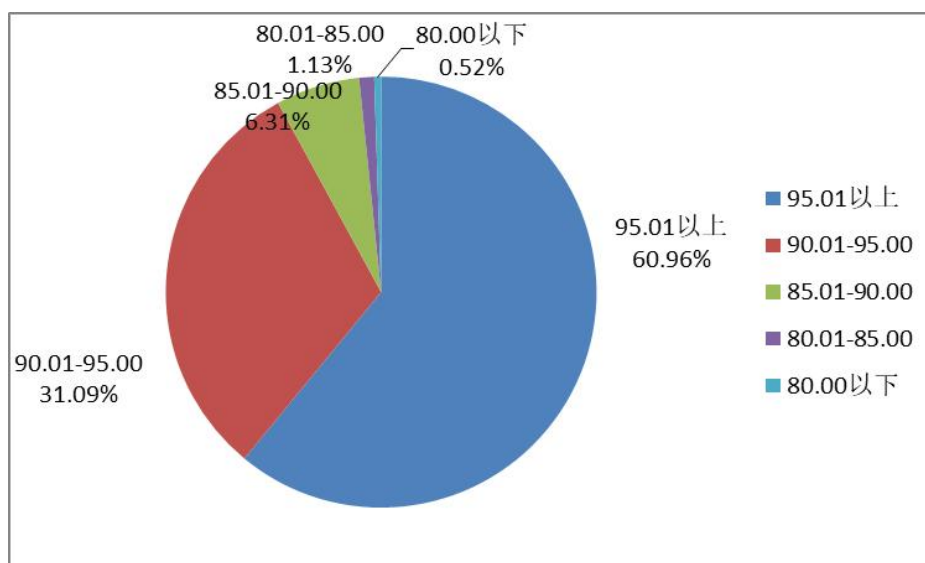


图 5.2 2021-2022 学年第二学期评教结果

（三）教学质量保障措施持续有效

1. 以教学基本状态数据为基础开展校内专业评价

继续完善教学基本状态数据库系统，优化算法与结构，优化数据的采集、管理、查询、分析与上报的功能，并在此基础上对相关数据进行汇总和分析，对学校办学条件各项指标进行动态监测和预警，为学校制定政策提供数据支持，为改进专业教学和开展各类评估与认证提供支撑。在多年来本科教学基本状态数据库及评估系统建设基础上，结合对各类外部专业评估和校内专业评估经验总结，启动制订校内本科专业评分指标体系以及实施方案，对学校目前停招专业以外的所有本科专业进行评价计分，努力实现对专业的常态化体检，为专业设置和动态调整提供数据分析。

2. 持续推进第三方应届本科毕业生社会需求与人才培养质量评价调查

落实产出导向原则，持续开展本科毕业生社会需求与人才培养质量调查，全面掌握毕业生对教学质量的满意状况，了解教学质量存在的问题及重要因素，为完善人才培养方案，满足学生需求提供依据，为提高学校教学质量和满足学生发展需要提供指导。新一轮调查指标体系和调研问卷内容有所优化，适当增加对实践教学的调查力度。调查内容覆盖师资队伍、教学资源、课程设置、实践环节、境外学习交流、科技创新活动，思想政治教育、就业质量、对母校总体认可度与相关影响因素分析。学校 2019 届毕业生调研问卷回收率超过 70%。以学校、学院（部）专业三个层次为统计单位，对应届毕业生开展社会需求与培养质量调查和反馈，为学校改进本科教学提供依据和决策参考。

3. 落实执行江苏省本科专业综合评估工作

2022 年，认真组织 7 个学院的 10 个专业参加江苏省本科专业综合评估，组织智能制造工程专业参加江苏省新设专业评估。对照评估指标和要求，通过召开工作推进会议、组织各专业参加评估培训会议等途径，推动各参评专业对评估标准和内涵的深入理解和把握，协调解决自评过程遇到的各类问题，对专业自评材料进行校内自评，进一步充实了支撑材料，均已顺利通过评审。所有专业均保质保量提交了自评报告、状态数据表等各类自评材料，对其他专业开展自我评估和建设也起到了启示作用。

4. 全方位推进专业认证/评估工作

2022 年 3 月，向教育部提交《审核评估申请报告》，获批 2023 年下半年参加第一类审核评估，并于 11 月启动校内迎评自建工作。电气工程及其自动化等 6 个专业申请工程教育专业认证；组织智能制造工程、人工智能、机器人工程、数据科学与大数据技术、儿科学 5 个专业开展新增学士学位授权审核申请工作。电子信息工程、药学、汉语言文学（师范）、英语（师范）、音乐学（师范）5 个专业通过专业认证，完成电子科学与技术、体育教育（师范）、数学与应用数学（师范）3 个专业认证的

线上考查工作。截至目前，累计通过国家评估的专业数达到 19 个（详见表 5.2 所示）。评估认证工作经验不断积累，为工科专业的科学发展与评估认证工作取得进一步突破奠定良好基础。

表 5.2 认证专业一览表

认证	专业	专家进校时间	有效期
医学类专业认证	护理学	2014 年	/
	临床医学	2016 年	6 年
	药学	2021 年	6 年
工程教育专业认证	通信工程	2016 年 2019 年（第二轮）	3 年 6 年
	高分子材料与工程	2017 年	6 年
	电气工程及其自动化	2017 年	6 年
	计算机科学与技术	2018 年	6 年
	服装设计与工程	2018 年	6 年
	纺织工程	2019 年	6 年
	软件工程	2019 年	6 年
	电子信息工程	2021 年	6 年
师范专业认证（二级）	物理学（师范）	2019 年	6 年
	美术学（师范）	2019 年	6 年
	历史学（师范）	2020 年	6 年
	汉语言文学（师范）	2021 年	6 年
	英语（师范）	2021 年	6 年
	音乐学（师范）	2021 年	6 年
住建部专业教育评估	建筑学	2020 年	4 年
	城乡规划	2021 年	4 年

六、学生学习效果

（一）学生学习满意度

坚持“学生中心、产出导向、持续改进”质量理念，持续开展关于毕业生培养质量和社会需求的社会第三方调查（北京新锦成数据有限公司，以下称第三方调查），切实掌握毕业生对母校本科教学和在校学习的满意度和认同度。2021-2022 学年对 2021 届应届本科毕业生第三方调查（参与调查的 2021 届本科毕业生共 6131 人；调研从 2021 年 10 月 29 日开始，持续到 2022 年 3 月 13 日结束，共收到有效问卷 4770 份，回收率为 77.80%，部分数据显示如下：

1. 毕业生对任课教师总体认可度为 94.04%

其中近七成毕业生对任课教师总体评价处于“优”这一水平。从均值来看，得分为 9.18 分（10 分制），处于“优”和“良”之间。可见母校任课教师的师德表现、教学能力、教学投入等方面均得到了毕业生的普遍认可和高度评价。如图 6.1 所示。

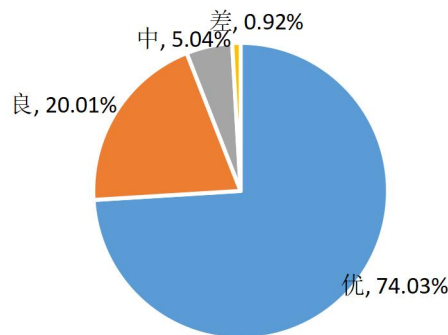


图 6.1 2021 届本科毕业生对母校任课教师总体评价

2. 实践教学环节总体认可度为 87.75%

毕业生对实践环节总体的认可度均值为 8.65 本科毕业生对母校实践教学环节各方面的认可度均处于 85.25% 以上：其中对“实践安排与教学内容联系紧密”的认可度最高，为 89.53%；“实践与理论课时安排比例合理”（88.17%）和“教学实验安排实用性强”（88.04%）次之。从均值来看，母校实践教学环节各方面的得分均在 8.51 分及以上（10 分制），处于“比较符合”水平。总体评价见图 6.2 所示。

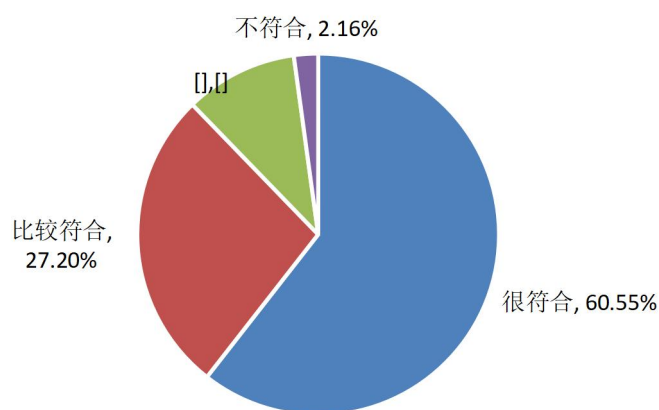


图 6.2 2021 届本科毕业生对母校实践教学环节总体评价

3. 教学资源服务总体满意度为 83.90%

其中“很满意”所占比例为 55.28%、“比较满意”所占比例为 28.62%；仅有 3.64% 的毕业生对母校所提供的教学资源服务不满意。从均值来看，得分为 8.39 分（10 分制），处于“比较满意”水平。总体评价见图 6.3 所示。

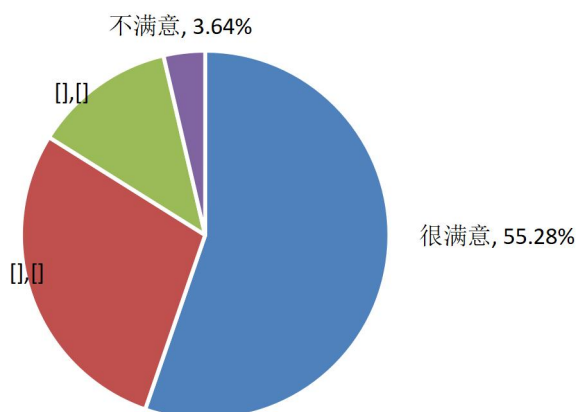


图 6.3 2021 届本科毕业生对母校教学资源服务总体评价

4. 课程资源总体认可度为 89.09%

较 2019 届（85.42%）提高了 3.67 个百分点、较 2020 届（87.88%）提高了 1.21 个百分点；毕业生对“毕业设计与所学专业联系紧密度”（92.54%）、“通识课程设置合理性”（92.37%）、“大类基础课程设置合理性”（92.26%）的认可度位居前三；而对“核心课程知识在实际工作中的价值”的认可度相对较低，为 84.82%，处于“较好”水平（均值得分为 8.50 分）。与往届相比，毕业生对母校课程资源的认可度有所提升；其中，2021 届本科毕业生对母校课程资源的总体认可度（89.09%）较 2019 届（85.42%）提高了 3.67 个百分点、较 2020 届（97.88%）提高了 1.21 个百分点。总体评价见图 6.4 所示。

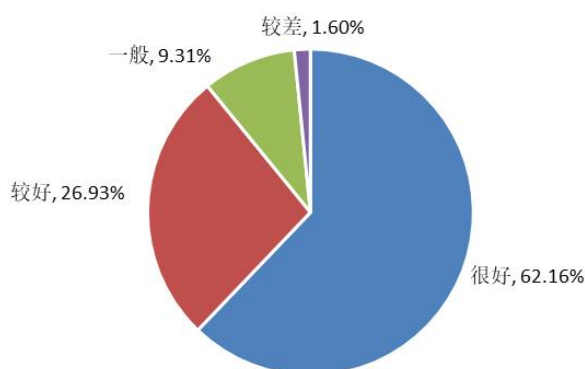


图 6.4 2021 届本科毕业生对母校课程资源总体评价

5. 科技创新活动参与度 63.42%

63.42%的本科毕业生反馈其参加过母校所组织的科技创新活动（如科技竞赛/讲座/沙龙），比 2019 届（58.36%）增加 5.06 个百分点，比 2020 届（61.44%）增加 1.98 个百分点。总体满意度见图 6.5 所示。

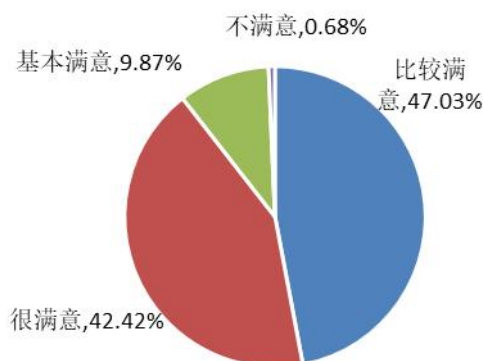


图 6.5 2021 届本科毕业生对母校科技创新活动的满意度

6. 国际（出国/境）交流活动参与度为 16.75%

毕业生参加母校组织的国际（出国/境）交流活动的渠道主要为“学校组织的校际学分互认交流”（46.60%）和“学校组织暑期交流营”（22.46%）；“开拓了眼界，了解到其他国家风俗习惯”（87.68%）和“感受了不同教育理念，接触了不同的教育教学方法”（67.78%）为毕业生的主要收获。国际交流活动与专业学习内容匹配度为 83.28%，从均值来看，得分为 8.19 分（10 分制），处于“大部分匹配”水平。总体匹配度见图 6.6 所示。

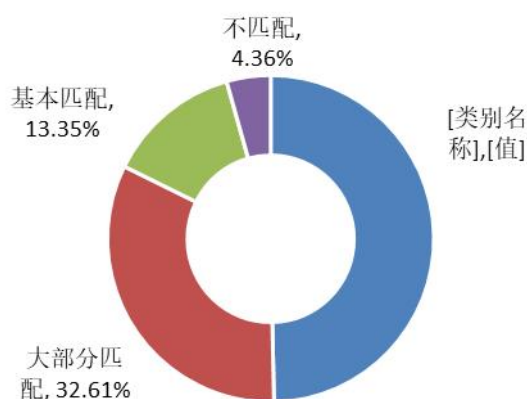


图 6.6 国际（出国/境）交流活动与本专业学习内容匹配度

7. 思想政治教育工作总体的满意度为 87.87%

其中“很满意”所占比例为 58.57%、“比较满意”所占比例为 29.29%；仅有 1.73% 的毕业生对母校思想政治教育工作感到不满意。从均值来看，得分为 8.58 分（10 分制），处于“比较满意”水平。总体评价见图 6.7 所示。

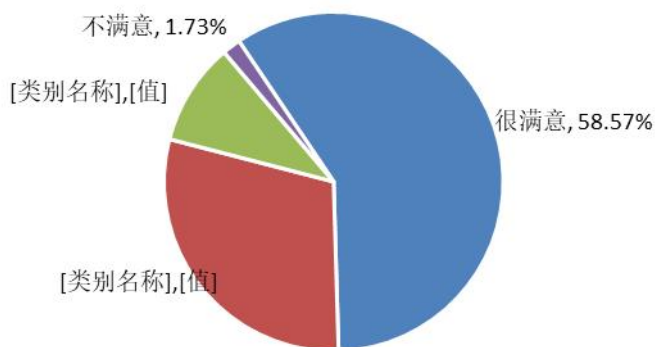


图 6.7 2021 届本科毕业生对母校思想政治教育工作的总体评价

（二）毕业生总体情况

2022 届毕业生毕业率 99.02%，毕业学生中学位授予率 99.15%；初次去向落实率 82.39%；截至 2022 年 12 月，赴国外攻读硕士学位人数 543 人。

（三）毕业生就业质量

本学年度以由学校委托北京新锦成数据有限公司对 2021 届应届本科毕业生开展的调查（以下称第三方调查）结果为基本数据，逐一进行说明。

1. 就业地区

2021 届目前在国内工作的本科毕业生中，江苏省内就业毕业生达 65.65%，34.35% 的毕业生在外省就业；其中外省就业的毕业生主要流向了上海市（8.70%）、浙江省

(4.60%)、广东省(3.60%)、北京市(1.93%)这些相对发展较好、产业改革较快的地区。如图 6.8 所示。

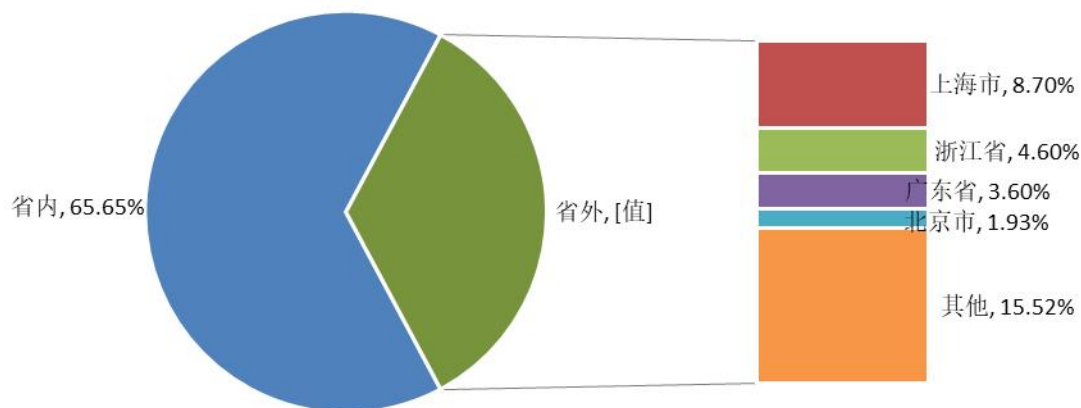


图 6.8 2021 届本科毕业生就业省份分布

省内就业城市：苏州市(69.28%)为主；南京市(8.04%)、无锡市(7.19%)、常州市(4.73%)和南通市(3.69%)次之。如图 6.9 所示。

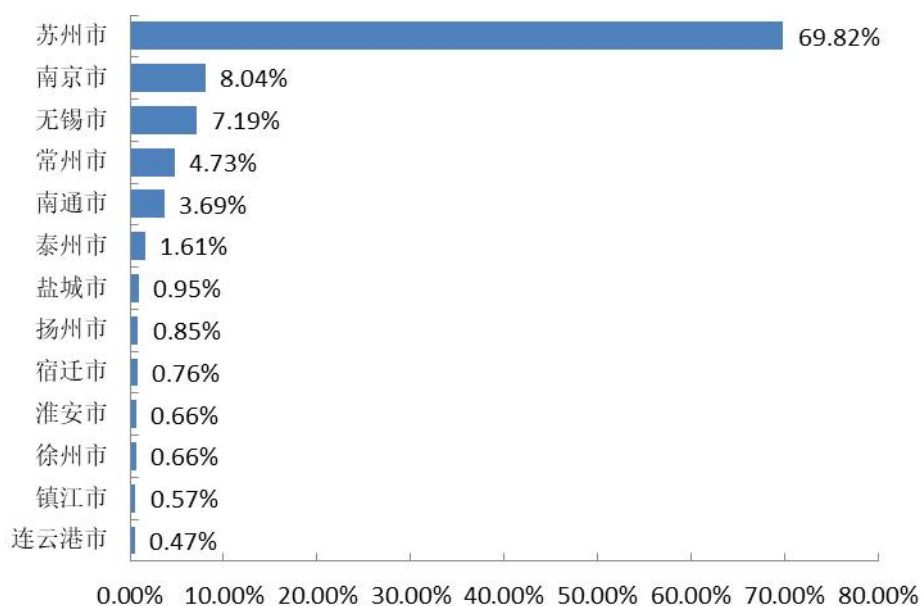


图 6.9 2021 届本科毕业生省内就业城市分布

2. 就业行业

学校 2021 届本科毕业生就业行业分布主要为“教育”(18.78%)、“制造业”(15.80%)为主，“信息传输、软件和信息技术服务业”(14.14%)次之，如图 6.10 所示。

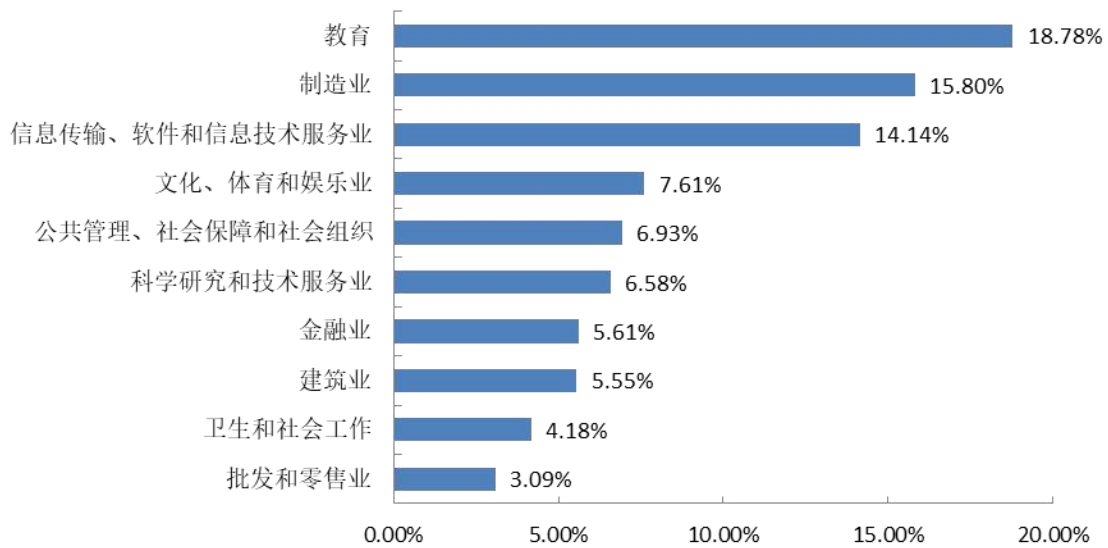


图 6.10 2021 届本科毕业生就业量最大的前十位行业分布

3. 专业相关度

学校 2021 届本科毕业生就业总体专业相关度为 70.50%：其中“很相关”所占比例为 40.68%，“比较相关”所占比例为 29.81%；另外，目前工作与所学专业的相关度均值为 7.45 分，总体偏向“比较相关”水平。可见毕业生所学专业知识及技能与实际工作的契合度较高，能够学以致用。如图 6.11 所示。

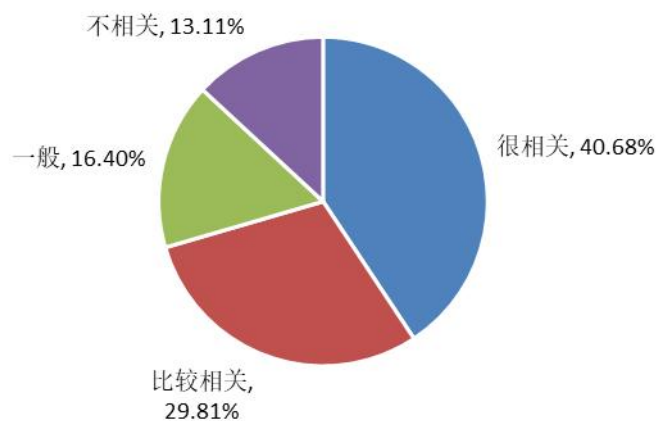


图 6.11 2021 届本科毕业生毕业半年内的专业相关度分布

4. 工作适应度

学校 2021 届本科生总体工作适应度为 86.61%：其中“很适应”所占比例为 33.66%，“比较适应”所占比例为 52.98%；另外，毕业生对目前工作的适应度得分为 7.98 分，总体处于“比较适应”水平，如图 6.12 所示。

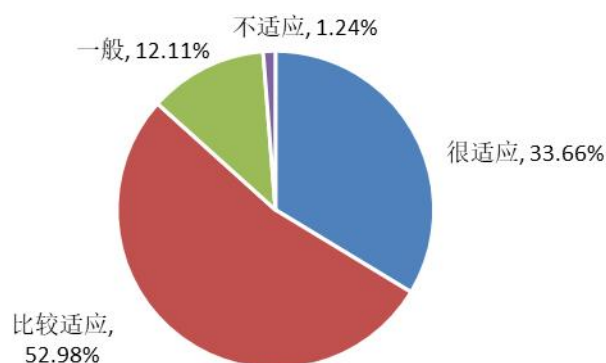


图 6.12 2021 届本科毕业生毕业半年内的工作适应度分布

5. 就业满意度

学校 2021 届本科生总体就业满意度为 74.35%：其中对工作氛围的满意度相对较高（79.19%），而对薪酬的满意度相对较低（60.75%）；从均值来看，2021 届本科毕业生对工作各方面的满意度均值集中在 7-8.05 分之间，处于“基本满意”和“比较满意”水平之间。如图 6.13 所示。

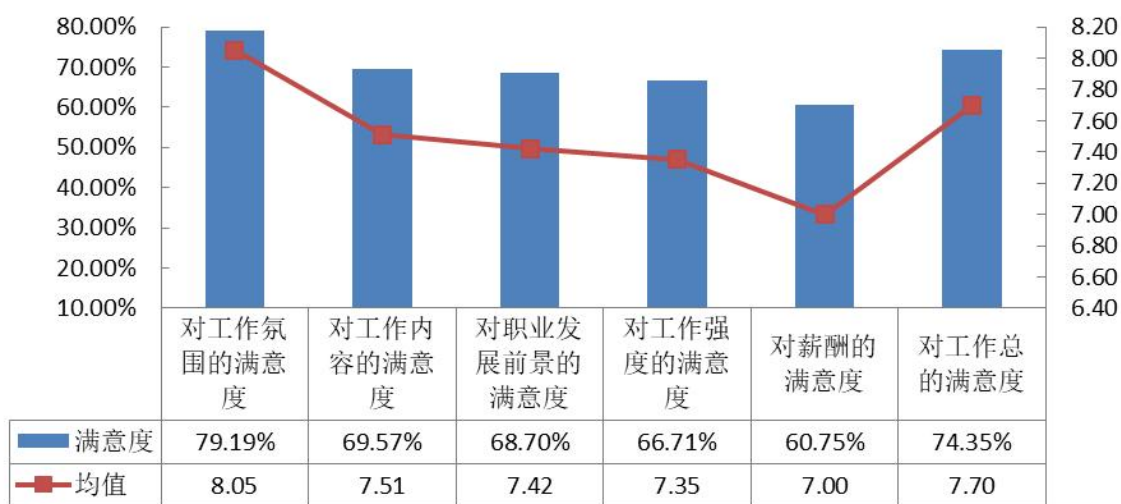


图 6.13 2021 届本科毕业生对目前工作的满意度情况

（四）出国（境）学习情况

第三方调查显示，学校 2021 届本科毕业生出国（境）留学率为 8.33%，比 2020 届本科毕业生出国（境）留学率（10.12%）降低了 1.79 个百分点，比 2019 届本科毕业生出国（境）留学率（10.68%）降低了 2.35 个百分点，比“双一流”高校 2021 届本科毕业生出国（境）留学率（3.05%）高 5.28 个百分点。

（五）自主创业情况

学校 2021 届本科毕业生的创业率为 0.21%，比本校 2020 届本科毕业生创业率（0.06%）高 0.15 个百分点、比本校 2019 届本科毕业生的创业率（0.10%）高 0.11 个百分点，比“双一流”高校 2021 届本科毕业生创业率（0.73%）低 0.52 个百分点。

学校 2021 届本科毕业生创业行业主要集中在“文化、体育和娱乐业”（27.78%）和“信息传输、软件和信息技术服务业”（16.67%）；其创业领域与所学专业一致的比例为 27.78%，相关的比例为 50%。“办公场所、设备等软硬件环境的准备”、“产品、服务的营销推广”和“创业团队组建”为创业者遇到的三大主要困难。

（六）学生获奖情况

本学年在省级及以上学科竞赛中，获奖学生近 1,500 人次，获奖面覆盖全校所有学院（部），相关全国赛事获奖情况见表 6.1。

表 6.1 2021-2022 学年部分获奖情况

获奖项目	奖项等级	数量
第八届“互联网+”大学生创新创业大赛全国总决赛	金奖	4
	银奖	3
	铜奖	2
第十七届“挑战杯”全国大学生课外学术科技作品竞赛	特等奖	1
	一等奖	1
	二等奖	2
第十三届中国大学生服务外包创新创业大赛	三等奖	2
	一等奖	1
	二等奖	1
	一等奖	1
“中国软件杯”全国大学生软件设计大赛	二等奖	1
	三等奖	2
全国大学生物理实验竞赛（创新赛）	一等奖	3
	二等奖	2
全国大学电子设计竞赛	一等奖	2
全国大学生数学建模竞赛	二等奖	2
中国机器人及人工智能大赛。	一等奖	3
	二等奖	2
	三等奖	2

七、特色发展

（一）推动线上与线下相融合，构建学生学习新形态

1. 探索在线课程学分认定，拓展个性化成长新路径

学校深度运用国家智慧教育公共服务平台优质资源，探索开展在线课程学分认定和数字证书工作。先后出台《苏州大学本科生在线开放课程学分认定管理办法》和《苏州大学在线开放课程学分认定课程质量标准》，充分利用国家平台优质资源满足学生个性化学习和个人全面发展的需要，探索建立多元化学习路径。在国家智慧教育公共服务平台上精选在线开放学分认定课程，包括北京大学的《创新工程实践》、复旦大学的《人文与医学》，以及清华大学、南京大学、故宫博物院、中央美术学院等推出的一批优质在线开放课程，受到苏大学子的欢迎和好评。截至目前，全校 27 个学院（部）的 600 余名学生顺利完成了在线开放课程学习与考核任务，获得了学校学分认定。

2. 探索“微专业”新模式，打通跨学科学习新通道

学校借助国家智慧教育公共服务平台优质资源，大力推动跨学科、复合型人才培养，先后建设跨学科课程、跨学科学域课程组、微专业、辅修专业和辅修学士学位、双学士学位等项目，形成了特色化的跨学科、复合型人才培养体系。2020 年，学校在本科专业目录以外，依托优势学科和现有在线开放课程建设基础，围绕学科前沿、创新能力培养、职业发展等主题，以加深学生在跨学科领域或学术研究方向的系统理解和认识，培养某一类核心素养或行业从业能力等为目标，启动了在线“微专业”建设工作。学校目前已经建设了“智能计算与前沿应用”“未来脑科学”“精准放射医学”“现代精准血液学”“教育领导+”等 10 个在线“微专业”。“微专业”一般包含 4—6 门理论课程学习和项目实践环节，培养周期为一年。理论课程采用线上为主线下为辅的学习模式，其中线上课占比 75%，线下课程占比 25%。实践课程则以线下为主线上为辅的方式开展。学生在完成规定的学习任务并通过考核后，学校为其颁发“微专业”结业证明数字证书。在线“微专业”启动以来，在校内招生近 400 名，已结业 120 余名。其中，“精准放射医学”微专业即将对国内开设放射医学专业的吉林大学等 9 所高校开放共享，为全国放射医学本科教育开创合作交流的平台。

（二）推动虚拟与现实相融合，构建教师教研新形态

1. 建设多维一体培训体系，构建教师发展全新格局

学校深入实施“铸魂润心”强师行动计划，系统构建适应高素质创新型教师队伍建设需求的培训体系，全面提升教师育人意识、育人能力和育人效果。一方面重点关

注新入职教师、中青年骨干教师、高层次人才、思政课教师等群体，打造了新教师岗前培训、始业培训、教师教学能力培训、导师培训、课程思政骨干教师专题培训、思政工作队伍专业能力培训等特色鲜明、内涵丰富的“4+2”分层分类培训体系，年平均培训1500人次以上。另一方面依托国家智慧教育平台，探索“线上、线下、现场”虚实融合的混合式培训新常态，以数字化、新技术为教师专业发展赋能，切实实现人人皆学、时时能学、处处可学，并通过统计分析教师学习培训的过程性数据，强化教学过程管理，形成追求卓越的良好教学氛围。学校将《习近平总书记关于教育的重要论述研究》线上课程作为必修课程，结合《新时代高校教师职业行为十项准则》《苏州大学教师师德手册》等学习材料，通过线上课程自学、专题讲座、研讨交流等多种形式，做到师德师风教育全员全覆盖、应知应会、必会必做。此外，2022年下半年，学校首次组织开展了“数字强师”系列培训活动，聚焦国家智慧教育公共服务平台、智慧教室、教研信息平台使用等主题，大大提升了教师信息化素养。

2. 以项目引领，促进教师数字素养与技能提升

学校集聚本校优质资源，顶层设计了包括在线开放课程、线上线下混合式教学课程等9种类型的“苏大课程”项目，目前已建设1000余个课程项目。其中82门在线开放课程已上线国家高等教育智慧教育平台，包括“吴文化传承系列”在线开放课程群在内的23门课程获得国家级线上一流本科课程认定，常态化运用平台优质课程资源开展线上线下混合式教学的课程达300门之多。在课程项目建设过程中，广大教师灵活利用数字化资源、工具、平台开展教学创新的能力得到锻炼与提升，形成了一批典型课程案例。

学校依托虚拟教研室项目，打造“智能+”时代教师教研共同体，提升教师数字化学习与创新的意识和能力。一是强化基层教学组织建设，学校出台了《关于加强和改进基层教学组织建设的若干意见》，通过一流教学团队、课程思政教学团队、“青蓝工程”教学团队等各类项目的培育和建设，不断加强教师队伍建设。学校依托“云中苏大”立项启动了首批19个校级虚拟教研室的试点建设，积极探索“智能+”协同教研新形态，目前已实现了学校基层教学组织线上全覆盖，构建了多层级、多学科、多类型的具有苏州大学特色的新型基层教学组织体系。2022年，学校“纳米材料科学教师团队”入选“全国黄大年式教学团队”，4个基层教学组织分别入选教育部、江苏省首批虚拟教研室建设试点项目及江苏省优秀基层教学组织。二是加大技术赋能教育教学变革的力度，进一步推动学校教育信息化、数字化、智能化转型进程。

《智能信息技术视阈下高校数字化转型的理论建构与实践探索——以“云中苏大”为例》入选江苏省重点教改课题，同时立项建设了15个校级、30个院级教育信息化教改研究课题，形成省一校一院三级的教学信息化改革研究与建设管理体系。

（三）推动管理与技术相融合，构建内部治理新形态

1. 挖掘行为大数据，建设全周期学生成长档案

学校落实以人为本的人才培养举措，设计完整的成长陪伴方案。以全新的迎新数字化系统作为起点，勾画学生入校后重要事件的时间轴，建立学生数字档案和学业知识图谱，为后续充分感知学生的成长发展积累海量数据，也为学校精准陪伴每个需要帮助和提优的学生打下基础。离校系统则利用现有的学生数字档案，从多个维度面向毕业生提供了 94 个数据类别的信息，勾勒出学生在校期间的成长轨迹。

2. 绘制“苏大鉴略”，运行一体化精细管理系统

学校秉持教育精准评价理念，全力打造云中苏大全景式画像系统——“苏大鉴略”（iSEE）。围绕人才培养等 9 个专题，“苏大鉴略”制定了 800 余项指标，汇聚人才培养各领域数据资源，帮助管理部门精准发现人才培养存在的问题并进行靶向治疗，提升全过程管理精细化、智能化和动态化水平。针对学生、老师、学院等发生的静态或动态事件进行数字化镜像，围绕精准预测和智能引领，对评价结果进行研判分析，形成诊断报告，引领师生、学院逐步成长，尽量杜绝“一刀切”“表面化”。

八、需解决的问题

问题 1：本科教学的中心地位有待进一步强化，表现在同等级别下教学与科研奖励还存在一定差距；教学经费投入还显得不足；在职称晋升、人才项目遴选等各类评价过程中教学权重仍需进一步加强；教师在本科教学投入度上仍需加强；科教协同应进一步加强；教书育人的“大先生”数量不足。

采取的举措：强化制度设计，坚持完善教授为本科生授课制度；重启“苏州大学教学名师支持计划”，加大教学评价在职称晋升、人才项目遴选等评价中权重，引导教师回归教学，潜心育人争当“大先生”。

问题 2：多校区办学造成课程、实验实践等教学资源重复建设和发展不平衡，体育、艺术、设计、等专用教学场所设施陈旧，空间不足；数字化战略下的学校教学设施新基建还比较缺乏。

采取的举措：积极以线上线下混合教学、在线课程资源等方式弥补多校区办学带来的局部资源短缺，加快智慧教室等数字化战略下新型教学设施的建设规划和落实进度。

问题 3：专业数量明显偏多，结构有待优化。学科专业归属分散重复。基础学科专业建设有待加强。拔尖人才培养的理念和举措未能与时俱进。战略新兴、交叉学科专业不足。推进“四新”建设、卓越工程师 2.0 以及交叉学科专业建设的进展缓慢。

采取的举措：以学科规划牵引专业动态调整，增加战略新兴专业的同时撤销不适应社会发展专业。以专业评估“千分表”，对每个专业进行“体检”、画像，提供专业建设的方向。开展关停并转和更新改造等方式的工作，加强加快进行专业融合工作并加强优势专业建设。

问题 4：本科教务管理队伍需要加强，表现在教务秘书管理岗位流动性大，发展前景不明显，对业务和能力、素质要求高，熟悉岗位周期长；校级教务处管理人员缺编较严重，业务水平有待提高；职能部门、学院（部）领导等教学管理意识还有待加强。

采取的举措：面向全校开展教学管理业务培训，加强教务秘书和教务处人员的轮岗交流学习，为教务秘书和教务处工作人员提供挂职锻炼等更多个人发展机会。

附件：苏州大学 2021-2022 学年本科教学质量报告支撑数据

序号	数据要求	数据
1	本科生占全日制在校生总数的比例	62.25%
2	本科生中赴国外攻读学位人数、赴国外交流人数、有 3 个月以上境外学习经历学生占本科生总人数的比例	赴国外攻读学位人数 528 人、赴国外交流人数 95 人、有 3 个月以上境外学习经历者占比 0.45%
3	本科外国留学生中的学历生数、非学历生数、本科外国留学生占全部本科生总人数的比例	本科外国留学生中学历生 488 人、非学历生 510 人、占比 3.56%
4	教师数量及结构	全校专任教师 3423 人，其中高级职称教师占比为 68.54%，分专业见附表 1
5	外籍教师数、具有一年以上（累计）海外学习或工作经历的专任教师数	外籍教师 86 人；具有一年以上（累计）海外学习或工作经历的专任教师 1601 人
6	专业设置情况（全校本科专业总数、当年本科招生专业总数以及当年新增专业、停招专业名单）	总数：135；招生专业数：115；当年新增专业数：3；当年停招专业名单：广播电视学、图书馆学、公共事业管理、市场营销、财务管理、园艺、园林、材料化学、无机非金属材料工程、网络工程、物联网工程、信息管理与信息系统、微电子科学与工程、信息工程、材料成型及控制工程、工业工程、工程管理、生物科学、运动人体科学、作曲与作曲技术理论
7	申请认证的专业数、专家进校考察的专业数、通过认证的专业数及其有效期	申请认证的专业数：6；进校考察专业数：5；通过认证专业数：18，具体见正文表 5.2
8	生师比（全校及分专业）	全校 14.63：1，分专业见附表 2
9	生均教学科研仪器设备值	4.23 万元
10	当年新增教学科研仪器设备值	18,672.39 万元
11	生均图书	90.25 册
12	电子图书、电子期刊	电子图书 2,304,097 册，电子期刊 2,138,808 册
13	生均教学行政用房（其中生均实验室面积）	生均教学行政用房 20.75 平方米，生均实验、实习场所面积 10.09 平方米
14	生均本科教学日常运行支出	4,750.22 元
15	本科专项教学经费（自然年度内学校立项用于本科教学改革和建设的专项经费总额）	8,195.87 万元
16	生均本科实验经费（自然年度内学校用于实验教学运行、维护经费生均值）	852.91 元
17	生均本科实习经费（自然年度内用于本科培养方案内的实习环节支出经费生均值）	210.10 元

序号	数据要求	数据
18	全校开设课程总门数	4,472 门
19	实践教学学分占总学分比例(按学科门类、专业)	全校 22.23%，分专业见附表 3，按学科门类见附表 4-1
20	选修课学分占总学分比例(按学科门类、专业)	全校 16.50%，分专业见附表 4，按学科门类见附表 4-1
21	主讲本科课程的教授占教授总数的比例(全校及分专业)	全校 87.91%，分专业见附表 5
22	教授讲授本科课程占课程总门次数的比例(全校及分专业)	全校 23.15%，分专业见附表 6
23	实践教学及实习实训基地(分专业)	分专业见附表 3
24	应届本科生毕业率(全校及分专业)	全校 99.02%，分专业见附表 7
25	应届本科生学位授予率(全校及分专业)	全校 99.15%，分专业见附表 8
26	应届本科生初次就业率(全校及分专业)	全校 82.67%，分专业见附表 9
27	体质测试达标率(全校及分专业)	全校 89.22%，分专业见附表 10

附表 1 分专业专任教师职称、学历结构

专业代码	专业名称	专任教师数	教授	副教授	中级及以下	博士	硕士	学士及以下
010101	哲学	36	15	9	12	36	0	0
020101	经济学	18	5	10	3	15	3	0
020201K	财政学	11	1	7	3	7	2	2
020301K	金融学	20	6	8	5	18	2	0
020305T	金融数学	8	2	3	2	6	2	0
020401	国际经济与贸易	19	4	7	8	9	9	1
030101K	法学	52	21	20	11	51	1	0
030102T	知识产权	15	3	8	4	10	3	2
030301	社会学	6	3	0	2	5	1	0
030302	社会工作	8	1	4	3	6	2	0
030503	思想政治教育	12	2	3	6	12	0	0
040101	教育学	28	8	13	5	28	0	0
040104	教育技术学	9	2	3	4	7	2	0
040201	体育教育	19	7	10	2	11	7	1
040202K	运动训练	12	1	5	6	3	8	1
040204K	武术与民族传统体育	7	2	3	2	4	2	1
040206T	运动康复	9	4	1	4	6	2	1
050101	汉语言文学	54	22	19	12	53	1	0
050103	汉语国际教育	12	0	7	5	9	3	0
050107T	秘书学	6	0	6	0	5	1	0
050201	英语	37	13	12	12	28	8	1
050202	俄语	8	2	3	3	7	1	0
050203	德语	7	0	0	7	2	5	0
050204	法语	7	2	2	3	4	3	0
050205	西班牙语	6	0	1	5	2	4	0
050207	日语	24	5	1	18	9	12	3
050209	朝鲜语	7	1	4	2	6	1	0
050261	翻译	12	2	3	7	7	5	0
050301	新闻学	14	4	5	5	14	0	0
050303	广告学	14	3	3	8	8	6	0
050306T	网络与新媒体	9	1	6	2	9	0	0
060101	历史学	33	13	11	8	33	0	0
070101	数学与应用数学	53	29	17	3	52	1	0
070102	信息与计算科学	13	5	5	3	12	0	1
070201	物理学	58	40	13	1	57	0	1
070301	化学	58	39	16	0	58	0	0
070302	应用化学	18	11	3	1	18	0	0
071001	生物科学	39	13	19	4	33	3	3
071002	生物技术	60	22	23	13	55	4	1
071003	生物信息学	19	8	7	3	18	1	0
071102	应用心理学	32	12	14	6	29	2	1
071201	统计学	9	2	4	3	8	1	0
080201	机械工程	45	11	20	14	29	10	6
080204	机械电子工程	13	4	9	0	12	1	0

080207	车辆工程	21	7	7	6	14	3	4
080213T	智能制造工程	31	6	17	8	26	4	1
080301	测控技术与仪器	17	4	3	4	13	3	1
080401	材料科学与工程	14	7	7	0	13	1	0
080403	材料化学	0	0	0	0	0	0	0
080404	冶金工程	19	5	11	3	19	0	0
080405	金属材料工程	21	8	7	5	21	0	0
080407	高分子材料与工程	27	18	8	0	27	0	0
080412T	功能材料	10	7	2	0	10	0	0
080413T	纳米材料与技术	80	49	15	9	76	4	0
080414T	新能源材料与器件	35	24	6	3	34	1	0
080414TH	新能源材料与器件 (合作办学)	3	2	1	0	3	0	0
080501	能源与动力工程	14	4	3	7	10	3	1
080601	电气工程及其自动化	40	7	19	14	19	15	6
080604T	电气工程与智能控制	14	2	7	5	11	2	1
080701	电子信息工程	28	6	14	5	21	7	0
080702	电子科学与技术	20	5	8	5	16	3	1
080703	通信工程	29	7	13	6	23	6	0
080705	光电信息科学与工程	46	15	9	5	44	2	0
080710T	集成电路设计与集成 系统	3	0	1	2	2	1	0
080714T	电子信息科学与技术	15	1	1	5	13	1	1
080717T	人工智能	10	1	5	3	7	3	0
080802T	轨道交通信号与控制	12	2	3	5	8	2	2
080803T	机器人工程	20	3	12	3	20	0	0
080901	计算机科学与技术	42	16	19	6	36	5	1
080902	软件工程	40	14	15	11	40	0	0
080910T	数据科学与大数据技术	10	1	5	4	9	1	0
081002	建筑环境与能源应用 工程	15	0	7	8	4	8	3
081301	化学工程与工艺	22	15	3	4	20	1	1
081601	纺织工程	29	10	15	3	27	1	1
081602	服装设计与工程	14	2	8	4	11	1	2
081603T	非织造材料与工程	12	4	5	3	12	0	0
081701	轻化工程	17	11	4	1	16	1	0
081801	交通运输	13	0	7	4	12	0	1
082502	环境工程	13	6	4	3	12	1	0
082702	食品质量与安全	18	6	8	4	13	2	3
082801	建筑学	33	5	16	12	24	7	2
082802	城乡规划	14	4	4	6	11	3	0
082803	风景园林	21	3	9	8	16	5	0
082804T	历史建筑保护工程	9	1	3	5	9	0	0
083002T	生物制药	18	6	9	3	18	0	0
100201K	临床医学	140	29	26	12	100	33	7
100203TK	医学影像学	29	7	4	1	23	3	3

100206TK	放射医学	71	32	28	3	64	4	3
100207TK	儿科学	21	4	8	1	16	4	1
100301K	口腔医学	20	3	6	1	13	6	1
100401K	预防医学	56	24	22	8	55	1	0
100701	药学	63	36	17	7	63	0	0
100801	中药学	10	4	4	2	10	0	0
100901K	法医学	27	7	14	5	25	1	1
101001	医学检验技术	16	4	3	2	11	4	1
101101	护理学	20	2	3	11	8	6	6
120101	管理科学	13	3	3	7	9	4	0
120103	工程管理	13	4	5	4	10	3	0
120201K	工商管理	19	6	8	5	14	3	2
120202	市场营销	0	0	0	0	0	0	0
120203K	会计学	16	3	7	6	6	8	2
120204	财务管理	11	0	6	5	6	5	0
120206	人力资源管理	13	3	7	3	7	5	1
120401	公共事业管理	2	0	1	1	2	0	0
120402	行政管理	27	10	6	11	26	1	0
120403	劳动与社会保障	12	2	5	5	6	6	0
120405	城市管理	15	3	8	4	13	2	0
120502	档案学	11	3	5	3	9	1	1
120503	信息资源管理	9	3	4	1	7	2	0
120601	物流管理	11	1	5	5	5	4	2
120601H	物流管理(合作办学)	3	0	0	3	3	0	0
120801	电子商务	27	3	11	13	19	7	1
120901K	旅游管理	12	3	3	6	8	4	0
130201	音乐表演	20	2	6	12	13	7	0
130202	音乐学	17	4	4	9	6	9	2
130309	播音与主持艺术	10	3	5	2	8	2	0
130401	美术学	21	2	5	13	7	11	3
130501	艺术设计学	12	2	4	6	10	2	0
130502	视觉传达设计	12	2	5	5	2	9	1
130503	环境设计	14	3	5	5	5	6	3
130504	产品设计	15	1	8	6	3	9	3
130505	服装与服饰设计	14	5	2	7	4	8	2
130508	数字媒体艺术	10	1	0	9	2	8	0

附表 2 分专业生师比情况

专业代码	专业名称	专任教师数量	生师比	近五年新进教师	双师型教师	具有行业企业背景教师
010101	哲学	36	2.81	17	0	0
020101	经济学	18	6.11	5	0	1
020201K	财政学	11	9.27	2	1	1
020301K	金融学	20	14.55	7	0	2
020305T	金融数学	8	15.50	1	0	0
020401	国际经济与贸易	19	7.74	0	0	0
030101K	法学	52	13.10	15	19	20
030102T	知识产权	15	10.20	3	6	7
030301	社会学	6	21	1	0	0
030302	社会工作	8	7	2	0	0
030503	思想政治教育	12	10.83	8	0	0
040101	教育学	28	5.21	10	0	1
040104	教育技术学	9	9.22	0	0	0
040201	体育教育	19	17.58	1	0	0
040202K	运动训练	12	15.75	0	0	0
040204K	武术与民族传统体育	7	12.71	0	0	0
040206T	运动康复	9	9.67	1	0	0
050101	汉语言文学	54	9.76	13	0	0
050103	汉语国际教育	12	11.33	0	0	0
050107T	秘书学	6	5.67	0	0	0
050201	英语	37	9.24	9	0	1
050202	俄语	8	12.75	1	0	0
050203	德语	7	12.71	1	0	0
050204	法语	7	16.57	1	0	0
050205	西班牙语	6	15.50	0	0	0
050207	日语	24	7.67	2	0	1
050209	朝鲜语	7	7	0	0	0
050261	翻译	12	8.83	1	0	0
050301	新闻学	14	10.93	6	0	1
050303	广告学	14	8.07	4	1	1
050306T	网络与新媒体	9	26.56	7	0	1
060101	历史学	33	6.55	7	0	2
070101	数学与应用数学	53	6.87	12	0	1
070102	信息与计算科学	13	11.54	4	0	0
070201	物理学	58	9.90	13	0	1
070301	化学	58	8.02	14	0	0
070302	应用化学	18	4.94	6	0	1
071001	生物科学	39	0.13	7	0	2
071002	生物技术	60	6.77	17	0	0
071003	生物信息学	19	7.95	3	0	0
071102	应用心理学	32	6.47	8	0	1
071201	统计学	9	27.11	3	0	0
080201	机械工程	45	10.76	9	0	0
080204	机械电子工程	13	25.69	3	0	0

专业代码	专业名称	专任教师数量	生师比	近五年新进教师	双师型教师	具有行业企业背景教师
080207	车辆工程	21	10.29	1	9	2
080213T	智能制造工程	31	8.65	8	0	3
080301	测控技术与仪器	17	10	4	0	1
080401	材料科学与工程	14	11.79	1	2	1
080404	冶金工程	19	14.89	7	2	4
080405	金属材料工程	21	14.86	10	2	2
080407	高分子材料与工程	27	8.22	4	2	3
080412T	功能材料	10	6.30	0	0	0
080413T	纳米材料与技术	80	5.16	31	0	1
080414T	新能源材料与器件	35	4.09	11	0	2
080414TH	新能源材料与器件 (合作办学)	3	85.67	1	0	0
080501	能源与动力工程	14	13.29	4	0	0
080601	电气工程及其自动化	40	12.45	2	0	0
080604T	电气工程与智能控制	14	16.64	2	5	5
080701	电子信息工程	28	11.54	5	0	1
080702	电子科学与技术	20	15.25	6	0	4
080703	通信工程	29	10.69	9	0	1
080705	光电信息科学与工程	46	6.91	12	0	0
080710T	集成电路设计与集成系统	3	48.67	2	0	0
080714T	电子信息科学与技术	15	9.67	1	0	0
080717T	人工智能	10	23.30	5	0	2
080802T	轨道交通信号与控制	12	17.25	1	7	2
080803T	机器人工程	20	3	10	0	1
080901	计算机科学与技术	42	12.67	12	0	0
080902	软件工程	40	10.05	14	1	5
080910T	数据科学与大数据技术	10	6	6	0	1
081002	建筑环境与能源应用工程	15	13.33	1	6	3
081301	化学工程与工艺	22	8.59	1	0	0
081601	纺织工程	29	6.38	5	3	1
081602	服装设计与工程	14	13	4	0	0
081603T	非织造材料与工程	12	9.33	5	0	1
081701	轻化工程	17	14	5	0	1
081801	交通运输	13	14.69	3	2	1
082502	环境工程	13	6.08	2	0	0
082702	食品质量与安全	18	5.61	2	0	0
082801	建筑学	33	9.97	12	8	7
082802	城乡规划	14	10.36	4	3	3
082803	风景园林	21	7.48	5	0	8
082804T	历史建筑保护工程	9	8.56	5	2	0
083002T	生物制药	18	7.61	3	0	0
100201K	临床医学	140	14.78	12	0	0

专业代码	专业名称	专任教师数量	生师比	近五年新进教师	双师型教师	具有行业企业背景教师
100203TK	医学影像学	29	7.66	0	0	0
100206TK	放射医学	71	8.20	6	0	0
100207TK	儿科学	21	2	0	0	0
100301K	口腔医学	20	11.45	0	0	0
100401K	预防医学	56	9.52	11	0	1
100701	药学	63	6.84	13	0	2
100801	中药学	10	12.40	1	0	0
100901K	法医学	27	6.93	5	0	0
101001	医学检验技术	16	7.13	0	0	0
101101	护理学	20	15.10	4	0	0
120101	管理科学	13	10.62	5	0	0
120103	工程管理	13	0.15	3	1	2
120201K	工商管理	19	6.37	3	0	0
120203K	会计学	16	14.75	3	0	1
120204	财务管理	11	10.18	4	0	1
120206	人力资源管理	13	11.15	2	2	0
120401	公共事业管理	2	1	0	0	0
120402	行政管理	27	5.81	12	0	1
120403	劳动与社会保障	12	13.08	1	0	0
120405	城市管理	15	8.47	4	2	0
120502	档案学	11	5.73	2	0	0
120503	信息资源管理	9	5.56	2	0	0
120601	物流管理	11	12.82	2	0	0
120601H	物流管理(合作办学)	3	127	3	0	0
120801	电子商务	27	3.11	9	0	1
120901K	旅游管理	12	10.50	2	0	0
130201	音乐表演	20	9.35	9	0	3
130202	音乐学	17	11.65	4	0	1
130309	播音与主持艺术	10	13.10	1	1	1
130401	美术学	21	11	7	0	1
130501	艺术设计学	12	7.33	4	0	0
130502	视觉传达设计	12	7.67	1	0	1
130503	环境设计	14	11.86	3	1	2
130504	产品设计	15	9.07	3	1	3
130505	服装与服饰设计	14	11.86	2	0	1
130508	数字媒体艺术	10	10.10	3	1	5

附表3 各专业实践教学学分占比及实践基地情况

专业代码	专业名称	实践学分				实践场地		
		集中性实践环节	实验教学	课外科技活动	实践环节占比	专业实验室数量	实习实训基地	
							数量	当年接收学生数
010101	哲学	17.0	5.75	0.0	13.79	0	1	31
020101	经济学	17.0	9.5	0.0	16.56	0	1	31
020201K	财政学	17.0	9.5	0.0	16.56	0	1	31
020301K	金融学	17.0	10.5	0.0	16.18	0	1	31
020301KH	金融学(合作办学)	17.0	13.0	0.0	18.75	1	1	31
020305T	金融数学	17.0	8.0	0.0	15.62	2	1	31
020401	国际经济与贸易	11.0	3.5	0.0	15.54	0	1	31
030101K	法学	9.0	5.0	0.0	11.67	0	6	31
030102T	知识产权	8.5	6.0	0.0	12.61	0	6	31
030301	社会学	17.0	8.5	0.0	15.94	1	1	31
030302	社会工作	17.0	8.0	0.0	15.62	1	1	31
030503	思想政治教育	24.0	9.83	0.0	20.3	0	17	60
040101	教育学	10.67	3.0	0.0	14.64	1	13	75
040104	教育技术学	21.0	22.5	0.0	27.19	1	1	31
040201	体育教育	17.0	19.0	0.0	22.5	0	17	95
040202K	运动训练	20.0	87.0	0.0	66.88	0	9	43
040204K	武术与民族传统体育	19.0	20.0	0.0	24.38	0	5	35
040205	运动人体科学	17.0	17.0	0.0	21.25	0	1	31
040206T	运动康复	23.0	9.0	0.0	20.0	0	1	31
050101	汉语言文学	16.25	5.88	0.0	16.39	0	31	155
050103	汉语国际教育	15.0	7.0	0.0	13.75	0	1	31
050107T	秘书学	15.0	7.0	0.0	13.75	0	1	31
050201	英语	18.0	15.0	0.0	20.62	0	24	93
050202	俄语	13.0	20.0	0.0	16.5	0	1	31
050203	德语	13.0	13.5	0.0	16.56	0	1	31
050204	法语	13.0	10.5	0.0	11.75	0	1	31
050205	西班牙语	13.0	15.0	0.0	17.5	0	1	31
050207	日语	14.0	12.0	0.0	16.25	0	1	31
050209	朝鲜语	10.5	3.5	0.0	13.33	0	1	31
050261	翻译	13.0	15.0	0.0	17.5	0	1	31
050301	新闻学	13.67	5.33	0.0	20.36	1	1	31
050302	广播电视学	18.0	14.0	0.0	20.0	0	1	31
050303	广告学	15.0	13.0	0.0	17.5	4	1	31
050306T	网络与新媒	15.0	10.0	0.0	15.62	2	1	31

专业代码	专业名称	实践学分				实践场地		
		集中性实践环节	实验教学	课外科技活动	实践环节占比	专业实验室数量	实习实训基地	
							数量	当年接收学生数
	体							
060101	历史学	14.5	5.12	0.0	17.07	0	19	80
070101	数学与应用数学	17.0	12.5	0.0	18.44	2	20	91
070102	信息与计算科学	13.0	18.5	0.0	19.69	1	1	31
070201	物理学	19.0	14.0	0.0	20.62	1	21	76
070301	化学	15.5	25.88	0.0	25.08	1	7	57
070302	应用化学	13.0	25.5	0.0	23.99	1	1	31
071001	生物科学	21.0	20.5	0.0	25.94	0	4	31
071002	生物技术	15.5	22.25	0.0	23.59	0	2	31
071003	生物信息学	14.0	29.5	0.0	27.19	0	7	31
071102	应用心理学	7.75	2.75	0.0	11.67	1	1	31
071201	统计学	13.0	15.5	0.0	17.81	2	1	31
080201	机械工程	16.0	15.0	0.0	19.38	5	1	31
080203	材料成型及控制工程	17.0	11.0	0.0	17.5	0	1	31
080204	机械电子工程	15.5	15.25	0.0	19.22	6	1	31
080207	车辆工程	24.0	16.0	0.0	25.0	6	3	31
080213T	智能制造工程	23.0	16.5	0.0	24.69	17	1	31
080301	测控技术与仪器	13.0	23.0	0.0	22.5	15	1	31
080401	材料科学与工程	18.0	22.0	0.0	24.92	2	2	31
080403	材料化学	25.0	23.0	0.0	30.0	0	2	31
080404	冶金工程	24.0	12.0	0.0	22.5	2	2	163
080405	金属材料工程	25.0	16.0	0.0	25.62	1	1	31
080406	无机非金属材料工程	19.0	32.0	0.0	31.87	0	2	31
080407	高分子材料与工程	19.5	21.0	0.0	25.23	2	2	135
080412T	功能材料	19.5	20.5	0.0	24.92	2	1	31
080413T	纳米材料与技术	19.0	15.0	0.0	21.25	1	2	31
080414T	新能源材料与器件	15.0	19.0	0.0	21.25	4	1	31
080414TH	新能源材料与器件(合作办学)	13.0	24.5	0.0	23.44	3	1	31

专业代码	专业名称	实践学分				实践场地		
		集中性实践环节	实验教学	课外科技活动	实践环节占比	专业实验室数量	实习实训基地	
							数量	当年接收学生数
080501	能源与动力工程	20.5	13.0	0.0	20.94	2	1	31
080601	电气工程及其自动化	14.75	9.5	0.0	20.46	15	1	31
080604T	电气工程与智能控制	25.0	13.5	0.0	24.06	9	4	74
080701	电子信息工程	17.0	20.0	0.0	23.12	7	1	31
080702	电子科学与技术	17.0	18.0	0.0	21.88	10	1	31
080703	通信工程	19.25	17.0	0.0	22.66	8	1	31
080704	微电子科学与工程	17.0	19.0	0.0	22.5	0	1	31
080705	光电信息科学与工程	13.0	18.5	0.0	19.69	12	1	31
080706	信息工程	19.0	20.0	0.0	24.38	0	1	31
080710T	集成电路设计与集成系统	15.5	22.0	0.0	23.44	0	1	31
080714T	电子信息科学与技术	13.0	22.0	0.0	21.88	12	1	31
080717T	人工智能	18.0	21.5	0.0	24.69	2	1	31
080802T	轨道交通信号与控制	26.0	14.0	0.0	25.0	8	4	74
080803T	机器人工程	16.0	16.0	0.0	20.0	0	1	31
080901	计算机科学与技术	14.75	11.5	0.0	23.33	6	2	31
080902	软件工程	17.33	21.0	0.0	23.96	4	2	31
080903	网络工程	21.0	23.0	0.0	27.5	0	1	31
080905	物联网工程	23.0	23.5	0.0	29.06	0	1	31
080910T	数据科学与大数据技术	15.0	10.5	0.0	15.94	0	1	31
081002	建筑环境与能源应用工程	27.0	15.0	0.0	26.25	3	3	31
081301	化学工程与工艺	14.5	25.0	0.0	24.69	1	1	31
081601	纺织工程	29.0	12.5	0.0	25.94	1	5	31
081601H	纺织工程(合作办学)	29.0	12.5	0.0	25.94	1	1	31
081602	服装设计与工程	35.5	9.5	0.0	28.12	1	1	31

专业代码	专业名称	实践学分				实践场地		
		集中性实践环节	实验教学	课外科技活动	实践环节占比	专业实验室数量	实习实训基地	
							数量	当年接收学生数
081603T	非织造材料与工程	26.0	15.5	0.0	25.94	2	1	31
081701	轻化工程	29.0	14.0	0.0	26.88	3	1	31
081801	交通运输	17.0	25.0	0.0	26.25	4	8	31
082502	环境工程	12.0	23.25	0.0	22.03	2	2	31
082702	食品质量与安全	17.0	19.0	0.0	22.5	0	18	31
082801	建筑学	23.0	32.5	0.0	27.75	0	9	44
082802	城乡规划	22.5	33.0	0.0	27.75	0	9	32
082803	风景园林	15.0	36.0	0.0	31.87	0	9	72
082804T	历史建筑保护工程	16.0	28.0	0.0	27.5	0	9	32
083002T	生物制药	14.0	25.0	0.0	24.38	1	58	31
090102	园艺	18.0	10.0	0.0	17.5	0	1	31
090502	园林	16.5	30.0	0.0	29.06	0	1	31
100201K	临床医学	39.14	34.07	0.0	32.85	3	22	372
100203TK	医学影像学	20.5	31.5	0.0	26.0	2	8	69
100206TK	放射医学	20.5	31.0	0.0	25.75	5	11	142
100207TK	儿科学	20.5	34.0	0.0	27.25	0	1	31
100301K	口腔医学	24.0	34.0	0.0	29.0	3	4	80
100401K	预防医学	20.5	31.0	0.0	25.75	7	17	109
100701	药学	14.0	25.0	0.0	24.38	0	58	31
100801	中药学	14.0	25.0	0.0	24.38	1	58	34
100901K	法医学	16.0	31.0	0.0	23.5	1	12	52
101001	医学检验技术	22.0	25.0	0.0	29.38	9	10	63
101101	护理学	15.5	27.0	0.0	26.56	1	12	65
120101	管理科学	19.0	6.0	0.0	15.62	0	1	31
120102	信息管理与信息系统	19.0	16.5	0.0	22.19	0	2	31
120103	工程管理	15.0	12.0	0.0	16.88	0	1	31
120201K	工商管理	10.25	2.38	0.0	14.03	0	1	31
120202	市场营销	15.0	9.0	0.0	15.0	0	1	31
120203K	会计学	14.0	4.75	0.0	17.86	0	1	31
120204	财务管理	20.0	9.0	0.0	18.12	0	1	31
120206	人力资源管理	19.0	7.5	0.0	16.56	0	1	31
120401	公共事业管理	19.0	8.0	0.0	16.88	0	1	31
120402	行政管理	10.75	2.0	0.0	14.17	2	2	31
120403	劳动与社会保障	19.0	9.0	0.0	17.5	1	1	31

专业代码	专业名称	实践学分				实践场地		
		集中性实践环节	实验教学	课外科技活动	实践环节占比	专业实验室数量	实习实训基地	
							数量	当年接收学生数
120405	城市管理	19.0	6.0	0.0	15.62	3	2	31
120501	图书馆学	21.0	6.5	0.0	17.19	0	1	31
120502	档案学	21.0	13.5	0.0	21.56	1	1	31
120503	信息资源管理	21.0	15.0	0.0	22.5	2	1	31
120601	物流管理	19.0	7.0	0.0	16.25	1	1	31
120601H	物流管理(合作办学)	15.0	6.0	0.0	13.12	0	1	31
120701	工业工程	18.0	13.0	0.0	19.38	1	1	31
120801	电子商务	17.0	12.0	0.0	18.12	1	1	31
120901K	旅游管理	27.0	8.0	0.0	21.88	1	1	31
130201	音乐表演	13.0	6.0	0.0	11.88	0	1	31
130202	音乐学	25.0	21.0	0.0	28.75	0	15	80
130203	作曲与作曲技术理论	0.0	0.0	0.0	0.0	0	1	31
130309	播音与主持艺术	15.0	10.0	0.0	15.62	4	1	31
130401	美术学	31.0	28.5	0.0	37.19	0	10	70
130501	艺术设计学	20.0	7.0	0.0	16.88	0	1	31
130502	视觉传达设计	24.0	35.0	0.0	36.88	0	1	31
130503	环境设计	25.0	32.0	0.0	35.62	0	1	31
130504	产品设计	21.0	37.0	0.0	36.25	0	1	31
130505	服装与服饰设计	20.0	30.0	0.0	31.25	0	1	31
130508	数字媒体艺术	26.0	37.0	0.0	39.38	0	1	31
全校校均	/	17.68	16.07	0	22.24	2.55	1	8

附表 4 各专业选修课学分占比

专业代码	专业名称	学时数					学分数		
		总数	其中		其中		总数	其中	
			必修课占比 (%)	选修课占比 (%)	理论教学占比 (%)	实验教学占比 (%)		必修课占比 (%)	选修课占比 (%)
130508	数字媒体艺术	4014	90.13	9.87	43.50	33.18	160	86.25	13.75
130505	服装与服饰设计	3780	83.81	16.19	52.38	28.57	160	78.75	21.25
130504	产品设计	3924	88.53	11.47	46.79	33.94	160	84.38	15.63
130503	环境设计	3906	88.48	11.52	47.47	29.49	160	84.38	15.63
130502	视觉传达设计	3942	89.95	10.05	46.12	31.96	160	86.25	13.75
130501	艺术设计学	3366	89.30	10.70	71.12	7.49	160	87.50	12.50
130401	美术学	3951	87.93	12.07	45.79	25.97	160	83.44	16.56
130309	播音与主持艺术	3330	66.49	33.51	72.97	10.81	160	61.25	38.75
130203	作曲与作曲技术理论	0	--	--	--	--	0.10	0	0
130202	音乐学	3708	87.86	12.14	55.34	20.39	160	84.38	15.63
130201	音乐表演	3222	83.24	16.76	78.77	6.70	160	81.25	18.75
120901K	旅游管理	3510	85.13	14.87	64.10	8.21	160	81.88	18.13
120801	电子商务	3402	84.66	15.34	69.31	12.70	160	81.88	18.13
120701	工业工程	3438	84.29	15.71	67.54	13.61	160	81.25	18.75
120601H	物流管理(合作办学)	3258	82.32	17.68	76.80	6.63	160	80	20
120601	物流管理	3348	78.49	21.51	72.04	7.53	160	75	25
120503	信息资源管理	3528	85.71	14.29	63.27	15.31	160	82.50	17.50
120502	档案学	3501	88.69	11.31	64.52	13.88	160	86.25	13.75
120501	图书馆学	3375	82.93	17.07	70.67	6.93	160	80	20
120405	城市管理	3330	77.84	22.16	72.97	6.49	160	74.38	25.63
120403	劳动与社会保障	3384	86.70	13.30	70.21	9.57	160	84.38	15.63
120402	行政管理	1849.50	89.54	10.46	75.18	3.89	90	88.06	11.94
120401	公共事业管理	3366	83.42	16.58	71.12	8.56	160	80.63	19.38
120206	人力资源管理	3357	81.77	18.23	71.58	8.04	160	78.75	21.25
120204	财务管理	3402	85.19	14.81	69.31	9.52	160	82.50	17.50
120203K	会计学	2227.50	88.69	11.31	69.70	7.68	105	86.67	13.33
120202	市场营销	3312	80.43	19.57	73.91	9.78	160	77.50	22.50
120201K	工商管理	1847.25	91.72	8.28	75.40	4.63	90	90.56	9.44
120103	工程管理	3366	84.76	15.24	71.12	12.83	160	82.19	17.81
120102	信息管理与信息系统	3519	82.61	17.39	63.68	16.88	160	78.75	21.25

专业代码	专业名称	学时数					学分数		
		总数	其中		其中		总数	其中	
			必修课占比 (%)	选修课占比 (%)	理论教学占比 (%)	实验教学占比 (%)		必修课占比 (%)	选修课占比 (%)
120101	管理科学	3330	77.84	22.16	72.97	6.49	160	74.38	25.63
101101	护理学	3645	91.36	8.64	58.02	26.67	160	89.06	10.94
101001	医学检验技术	3726	91.79	8.21	54.59	24.15	160	89.38	10.63
100901K	法医学	4446	88.46	11.54	61.94	25.10	200	85.75	14.25
100801	中药学	3582	91.96	8.04	60.80	25.13	160	90	10
100701	药学	3582	91.46	8.54	60.80	25.13	160	89.38	10.63
100401K	预防医学	4527	91.05	8.95	59.05	24.65	200	88.75	11.25
100301K	口腔医学	4644	92.44	7.56	55.04	26.36	200	90.25	9.75
100207TK	儿科学	4581	93.71	6.29	57.17	26.72	200	92	8
100206TK	放射医学	4527	90.46	9.54	59.05	24.65	200	88	12
100203TK	医学影像学	4536	92.26	7.74	58.73	25	200	90.25	9.75
100201K	临床医学	5329.29	93.39	6.61	50.54	23.02	222.86	91.22	8.78
090502	园林	3717	88.38	11.62	54.96	29.06	160	85	15
090102	园艺	3384	89.36	10.64	70.21	10.64	160	87.50	12.50
083002T	生物制药	3582	90.45	9.55	60.80	25.13	160	88.13	11.88
082804T	历史建筑保护工程	3672	90.20	9.80	56.86	27.45	160	87.50	12.50
082803	风景园林	3798	79.15	20.85	51.66	34.12	160	72.50	27.50
082802	城乡规划	4599	82	18	56.56	25.83	200	77	23
082801	建筑学	4599	84.25	15.75	56.56	25.44	200	79.88	20.13
082702	食品质量与安全	3528	86.73	13.27	63.27	19.39	160	83.75	16.25
082502	环境工程	3514.50	86.43	13.57	63.89	23.82	160	83.44	16.56
081801	交通运输	3636	90.35	9.65	58.42	24.75	160	87.81	12.19
081701	轻化工程	3654	85.22	14.78	57.64	13.79	160	81.25	18.75
081603T	非织造材料与工程	3627	85.11	14.89	58.81	15.38	160	81.25	18.75
081602	服装设计与工程	3690	85.37	14.63	56.10	9.27	160	81.25	18.75
081601H	纺织工程(合作办学)	3627	91.07	8.93	58.81	12.41	160	88.75	11.25
081601	纺织工程	3627	87.10	12.90	58.81	12.41	160	83.75	16.25
081301	化学工程与工艺	3591	88.47	11.53	60.40	25.06	160	85.63	14.38
081002	建筑环境与能源应用工程	3636	90.59	9.41	58.42	14.85	160	88.13	11.88

专业代码	专业名称	学时数					学分数		
		总数	其中		其中		总数	其中	
			必修课占比 (%)	选修课占比 (%)	理论教学占比 (%)	实验教学占比 (%)		必修课占比 (%)	选修课占比 (%)
080910T	数据科学与大数据技术	3339	74.12	25.88	72.51	11.32	160	70	30
080905	物联网工程	3717	88.86	11.14	54.96	22.76	160	85.63	14.38
080903	网络工程	3672	86.52	13.48	56.86	22.55	160	82.81	17.19
080902	软件工程	3570	85.63	14.37	61.34	21.18	160	82.19	17.81
080901	计算机科学与技术	2497.50	89.73	10.27	62.16	16.58	112.50	87.33	12.67
080803T	机器人工程	3456	78.65	21.35	66.67	16.67	160	74.38	25.63
080802T	轨道交通信号与控制	3600	91.25	8.75	60	14	160	89.06	10.94
080717T	人工智能	3591	84.34	15.66	60.40	21.55	160	80.47	19.53
080714T	电子信息科学与技术	3510	86.67	13.33	64.10	22.56	160	83.75	16.25
080710T	集成电路设计与集成系统	3555	86.33	13.67	62.03	22.28	160	83.13	16.88
080706	信息工程	3582	88.94	11.06	60.80	20.10	160	86.25	13.75
080705	光电信息科学与工程	3447	86.29	13.71	67.10	19.32	160	83.59	16.41
080704	微电子科学与工程	3528	89.29	10.71	63.27	19.39	160	86.88	13.13
080703	通信工程	3532.50	87.01	12.99	63.06	17.32	160	84.06	15.94
080702	电子科学与技术	3510	91.03	8.97	64.10	18.46	160	89.06	10.94
080701	电子信息工程	3546	89.09	10.91	62.44	20.30	160	86.56	13.44
080604T	电气工程与智能控制	3573	91.18	8.82	61.21	13.60	160	89.06	10.94
080601	电气工程及其自动化	2569.50	88.97	11.03	66.02	13.31	118.50	86.71	13.29
080501	能源与动力工程	3483	88.89	11.11	65.37	13.44	160	86.56	13.44
080414T H	新能源材料与器件（合作办学）	3555	88.86	11.14	62.03	24.81	160	86.25	13.75
080414T	新能源材料与器件	3492	85.05	14.95	64.95	19.59	160	81.88	18.13
080413T	纳米材料与技术	3492	71.91	28.09	64.95	15.46	160	65.94	34.06
080412T	功能材料	3609	88.53	11.47	60.10	20.45	160.50	85.67	14.33

专业代码	专业名称	学时数					学分数		
		总数	其中		其中		总数	其中	
			必修课占比 (%)	选修课占比 (%)	理论教学占比 (%)	实验教学占比 (%)		必修课占比 (%)	选修课占比 (%)
080407	高分子材料与工程	3618	88.31	11.69	59.70	20.90	160.50	85.36	14.64
080406	无机非金属材料工程	3798	91	9	51.66	30.33	160	88.13	11.88
080405	金属材料工程	3618	89.30	10.70	59.20	15.92	160	86.56	13.44
080404	冶金工程	3528	89.54	10.46	63.27	12.24	160	87.19	12.81
080403	材料化学	3744	90.38	9.62	53.85	22.12	160	87.50	12.50
080401	材料科学与工程	3609	87.53	12.47	60.10	21.95	160.50	84.42	15.58
080301	测控技术与仪器	3528	86.99	13.01	63.27	23.47	160	84.06	15.94
080213T	智能制造工程	3591	90.98	9.02	60.40	16.54	160	88.75	11.25
080207	车辆工程	3600	89.50	10.50	60	16	160	86.88	13.13
080204	机械电子工程	3433.50	84.53	15.47	67.76	15.99	160	81.56	18.44
080203	材料成型及控制工程	3384	88.30	11.70	70.21	11.70	160	86.25	13.75
080201	机械工程	3438	92.15	7.85	67.54	15.71	160	90.63	9.38
071201	统计学	3393	84.62	15.38	69.76	16.45	160	81.88	18.13
071102	应用心理学	1809	89.05	10.95	79.10	5.47	90	87.78	12.22
071003	生物信息学	3663	91.40	8.60	57.25	28.99	160	89.06	10.94
071002	生物技术	3559.50	89.25	10.75	61.82	22.50	160	86.72	13.28
071001	生物科学	3627	85.61	14.39	58.81	20.35	160	81.88	18.13
070302	应用化学	3582	86.43	13.57	61.31	25.63	160.50	83.18	16.82
070301	化学	3714.75	85.83	14.17	59.90	25.08	165	82.27	17.73
070201	物理学	3474	85.75	14.25	65.80	14.51	160	82.81	17.19
070102	信息与计算科学	3447	86.68	13.32	67.10	19.32	160	84.06	15.94
070101	数学与应用数学	3411	83.91	16.09	68.87	13.19	160	80.94	19.06
060101	历史学	2423.25	90.34	9.66	70.84	7.61	115	88.70	11.30
050306T	网络与新媒体	3330	68.11	31.89	72.97	10.81	160	63.13	36.88
050303	广告学	3384	69.15	30.85	70.21	13.83	160	63.75	36.25
050302	广播电视学	3456	80.73	19.27	66.67	14.58	160	76.88	23.13
050301	新闻学	2022	82.49	17.51	66.17	9.50	93.33	78.93	21.07
050261	翻译	3384	76.06	23.94	70.21	15.96	160	71.88	28.13

专业代码	专业名称	学时数					学分数		
		总数	其中		其中		总数	其中	
			必修课占比 (%)	选修课占比 (%)	理论教学占比 (%)	实验教学占比 (%)		必修课占比 (%)	选修课占比 (%)
050209	朝鲜语	2142	90.76	9.24	76.47	5.88	105	89.52	10.48
050207	日语	3348	86.56	13.44	72.04	12.90	160	84.38	15.63
050205	西班牙语	3384	85.11	14.89	70.21	15.96	160	82.50	17.50
050204	法语	4023	87.92	12.08	78.97	9.40	200	86.50	13.50
050203	德语	3357	84.45	15.55	71.58	14.48	160	81.88	18.13
050202	俄语	4194	84.55	15.45	71.67	17.17	200	82	18
050201	英语	3474	77.72	22.28	65.80	15.54	160	73.13	26.88
050107T	秘书学	3276	81.32	18.68	75.82	7.69	160	78.75	21.25
050103	汉语国际教育	3276	85.16	14.84	75.82	7.69	160	83.13	16.88
050101	汉语言文学	2828.25	84.09	15.91	71.84	7.48	135	81.48	18.52
040206T	运动康复	3456	75.52	24.48	66.67	9.38	160	70.63	29.38
040205	运动人体科学	3492	80.41	19.59	64.95	17.53	160	76.25	23.75
040204K	武术与民族传统体育	3582	75.88	24.12	60.80	20.10	160	70	30
040202K	运动训练	4806	79.78	20.22	19.85	65.17	160	66.25	33.75
040201	体育教育	3528	74.49	25.51	63.27	19.39	160	68.75	31.25
040104	教育技术学	3663	84.77	15.23	57.25	22.11	160	80.63	19.38
040101	教育学	1926	90.65	9.35	74.45	5.61	93.33	89.29	10.71
030503	思想政治教育	3609	89.03	10.97	66.25	9.81	166.67	86.80	13.20
030302	社会工作	3330	89.73	10.27	72.97	8.65	160	88.13	11.88
030301	社会学	3339	85.44	14.56	72.51	9.16	160	83.13	16.88
030102T	知识产权	2331	84.56	15.44	77.61	9.27	115	82.61	17.39
030101K	法学	2412	77.24	22.76	79.10	7.46	120	74.58	25.42
020401	国际经济与贸易	1941	89.80	10.20	73.11	6.49	93.33	88.21	11.79
020305T	金融数学	3330	79.19	20.81	72.97	8.65	160	75.94	24.06
020301KH	金融学(合作办学)	3420	90	10	68.42	13.68	160	88.13	11.88
020301K	金融学	3555	85.06	14.94	72.15	10.63	170	82.65	17.35
020201K	财政学	3357	82.31	17.69	71.58	10.19	160	79.38	20.63
020101	经济学	3357	86.06	13.94	71.58	10.19	160	83.75	16.25
010101	哲学	3379.50	89.88	10.12	75.77	6.13	165	88.48	11.52
全校校均	/	3339.49	86.50	13.50	63.62	17.33	151.78	83.50	16.50

附表 4-1 各学科门类实践学分、选修课程学分占比

学科	必修课学分比例 (%)	选修课学分比例 (%)	实践教学学分比例 (%)	学科	必修课学分比例 (%)	选修课学分比例 (%)	实践教学学分比例 (%)
哲学	88.48	11.52	13.79	理学	83.51	16.49	21.74
经济学	83.45	16.55	16.39	工学	84.13	15.87	24.18
法学	82.09	17.91	15.49	农学	86.25	13.75	23.28
教育学	76.09	23.91	27.93	医学	90.33	9.67	29.96
文学	78.93	21.07	16.72	管理学	82.36	17.64	17.05
历史学	88.70	11.30	17.07	艺术学	81.93	18.07	29.71

附表 5 分专业主讲本科课程教授授课率

专业代码	专业名称	教授数	授课教授比例 (%)	专业代码	专业名称	教授数	授课教授比例 (%)
10101	哲学	15	100	80703	通信工程	7	86
20101	经济学	5	40	80705	光电信息科学与工程	15	73
020201K	财政学	1	0	080714T	电子信息科学与技术	1	100
020301K	金融学	6	100	080717T	人工智能	1	100
020305T	金融数学	2	50	080802T	轨道交通信号与控制	2	100
20401	国际经济与贸易	4	100	080803T	机器人工程	3	100
030101K	法学	21	86	80901	计算机科学与技术	16	94
030102T	知识产权	3	100	80902	软件工程	14	93
30301	社会学	3	100	080910T	数据科学与大数据技术	1	0
30302	社会工作	1	100	81301	化学工程与工艺	15	93
30503	思想政治教育	2	100	81601	纺织工程	10	100
40101	教育学	8	100	81602	服装设计与工程	2	100
40104	教育技术学	2	100	081603T	非织造材料与工程	4	100
40201	体育教育	7	100	81701	轻化工程	11	100
040202K	运动训练	1	100	82502	环境工程	6	100

040204K	武术与民族传统体育	2	100	82702	食品质量与安全	6	100
040206T	运动康复	4	100	82801	建筑学	5	80
50101	汉语言文学	22	95	82802	城乡规划	4	100
50201	英语	13	85	82803	风景园林	3	100
50202	俄语	2	100	082804T	历史建筑保护工程	1	100
50204	法语	2	100	083002T	生物制药	6	100
50207	日语	5	100	100201K	临床医学	29	97
50209	朝鲜语	1	100	100203TK	医学影像学	7	100
50261	翻译	2	100	100206TK	放射医学	32	91
50301	新闻学	4	100	100207TK	儿科学	4	100
50303	广告学	3	100	100301K	口腔医学	3	100
050306T	网络与新媒体	1	100	100401K	预防医学	24	96
60101	历史学	13	92	100701	药学	36	92
70101	数学与应用数学	29	97	100801	中药学	4	100
70102	信息与计算科学	5	100	100901K	法医学	7	100
70201	物理学	40	98	101001	医学检验技术	4	100
70301	化学	39	97	101101	护理学	2	100
70302	应用化学	11	82	120101	管理科学	3	100
71001	生物科学	13	100	120103	工程管理	4	75
71002	生物技术	22	82	120201K	工商管理	6	83
71003	生物信息学	8	75	120203K	会计学	3	100
71102	应用心理学	12	100	120206	人力资源管理	3	67
71201	统计学	2	100	120402	行政管理	10	90
80201	机械工程	11	82	120403	劳动与社会保障	2	100
80204	机械电子工程	4	75	120405	城市管理	3	100
80207	车辆工程	7	86	120502	档案学	3	100
080213T	智能制造工程	6	100	120503	信息资源管理	3	67
80301	测控技术与仪器	4	75	120601	物流管理	1	100
80401	材料科学与工程	7	86	120801	电子商务	3	100
80404	冶金工程	5	80	120901K	旅游管理	3	100
80405	金属材料工程	8	100	130201	音乐表演	2	100
80407	高分子材料与工程	18	100	130202	音乐学	4	100

080412T	功能材料	7	86	130309	播音与主持艺术	3	100
080413T	纳米材料与技术	49	88	130401	美术学	2	100
080414T	新能源材料与器件	24	100	130501	艺术设计学	2	100
080414TH	新能源材料与器件（合作办学）	2	100	130502	视觉传达设计	2	100
80501	能源与动力工程	4	100	130503	环境设计	3	67
80601	电气工程及其自动化	7	86	130504	产品设计	1	100
080604T	电气工程与智能控制	2	100	130505	服装与服饰设计	5	80
80701	电子信息工程	6	100	130508	数字媒体艺术	1	100
80702	电子科学与技术	5	100				

附表 6 分专业教授讲授本科课程占专业课程门次比例

专业代码	专业名称	比例 (%)	专业代码	专业名称	比例 (%)
010101	哲学	30.34	080702	电子科学与技术	8
020101	经济学	12.50	080703	通信工程	16.33
020201K	财政学	4.55	080705	光电信息科学与工程	17.02
020301K	金融学	20.83	080710T	集成电路设计与集成系统	0
020301KH	金融学(合作办学)	7.50	080714T	电子信息科学与技术	8.51
020305T	金融数学	32	080717T	人工智能	28.57
020401	国际经济与贸易	19.70	080802T	轨道交通信号与控制	16.67
030101K	法学	26.67	080901	计算机科学与技术	27.78
030102T	知识产权	26.14	080902	软件工程	26.23
030301	社会学	24.32	081002	建筑环境与能源应用工程	6.90
030302	社会工作	21.43	081301	化学工程与工艺	55.74
030503	思想政治教育	33.33	081601	纺织工程	31.91
040101	教育学	37.50	081601H	纺织工程(合作办学)	4.65
040104	教育技术学	33.33	081602	服装设计与工程	3.45
040201	体育教育	24.24	081603T	非织造材料与工程	15
040202K	运动训练	11.81	081701	轻化工程	35.71
040204K	武术与民族传统体育	33.33	081801	交通运输	5.56
040206T	运动康复	33.33	082502	环境工程	50
050101	汉语言文学	26.88	082702	食品质量与安全	16.67
050103	汉语国际教育	25	082801	建筑学	8.82
050107T	秘书学	24.24	082802	城乡规划	17.57
050201	英语	21.26	082803	风景园林	11.54
050202	俄语	16.92	082804T	历史建筑保护工程	10
050203	德语	4.88	083002T	生物制药	6.67
050204	法语	21.43	100201K	临床医学	3.68
050205	西班牙语	4.44	100203TK	医学影像学	4
050207	日语	25	100206TK	放射医学	2.97
050209	朝鲜语	18.18	100301K	口腔医学	1.45
050261	翻译	17.11	100401K	预防医学	3.53
050301	新闻学	12.86	100701	药学	5.56
050302	广播电视学	16.67	100801	中药学	5.56
050303	广告学	18.60	100901K	法医学	2.60

050306T	网络与新媒体	6.25	101001	医学检验技术	5.26
060101	历史学	38.78	101101	护理学	2.82
070101	数学与应用数学	32.56	120101	管理科学	18.42
070102	信息与计算科学	32.14	120102	信息管理与信息系统	100
070201	物理学	52.25	120201K	工商管理	17.24
070301	化学	58.09	120203K	会计学	7.32
070302	应用化学	60	120204	财务管理	9.09
071002	生物技术	11.32	120206	人力资源管理	19.51
071003	生物信息学	11.48	120401	公共事业管理	0
071102	应用心理学	31.88	120402	行政管理	19.64
071201	统计学	30.95	120403	劳动与社会保障	12.82
080201	机械工程	34.04	120405	城市管理	14.29
080203	材料成型及控制工程	0	120502	档案学	27.27
080204	机械电子工程	20	120503	信息资源管理	5
080207	车辆工程	23.08	120601	物流管理	20.51
080213T	智能制造工程	8.11	120601H	物流管理（合作办学）	12
080301	测控技术与仪器	8.89	120701	工业工程	0
080401	材料科学与工程	45.83	120801	电子商务	8.70
080404	冶金工程	6.90	120901K	旅游管理	35.14
080405	金属材料工程	21.88	130201	音乐表演	7.44
080407	高分子材料与工程	50.70	130202	音乐学	15.89
080412T	功能材料	46.77	130309	播音与主持艺术	12.12
080413T	纳米材料与技术	38.71	130401	美术学	11.63
080414T	新能源材料与器件	34.48	130501	艺术设计学	17.78
080414TH	新能源材料与器件 （合作办学）	15.79	130502	视觉传达设计	9.76
080501	能源与动力工程	11.76	130503	环境设计	8.77
080601	电气工程及其自动化	11.90	130504	产品设计	4.23
080604T	电气工程与智能控制	20	130505	服装与服饰设计	18.18
080701	电子信息工程	12.50	130508	数字媒体艺术	0

附表 7 分专业本科生毕业率

专业代码	专业名称	毕业班人数	毕业人数	毕业率 (%)
010101	哲学	16	16	100
020101	经济学	42	42	100
020201K	财政学	41	41	100
020301K	金融学	94	94	100
020301KH	金融学(合作办学)	93	93	100
020305T	金融数学	36	36	100
020401	国际经济与贸易	55	54	98.18
030101K	法学	156	153	98.08
030102T	知识产权	32	32	100
030301	社会学	31	31	100
030302	社会工作	18	18	100
030503	思想政治教育	13	13	100
040101	教育学	34	34	100
040104	教育技术学	24	24	100
040201	体育教育	74	73	98.65
040202K	运动训练	46	45	97.83
040204K	武术与民族传统体育	25	25	100
040205	运动人体科学	1	0	0
040206T	运动康复	21	21	100
050101	汉语言文学	140	139	99.29
050103	汉语国际教育	47	47	100
050107T	秘书学	51	51	100
050201	英语	69	69	100
050202	俄语	21	21	100
050203	德语	16	16	100
050204	法语	25	25	100
050205	西班牙语	21	21	100
050207	日语	49	49	100
050209	朝鲜语	20	20	100
050261	翻译	24	24	100
050301	新闻学	25	25	100
050302	广播电视学	41	41	100
050303	广告学	68	68	100
050306T	网络与新媒体	46	46	100
060101	历史学	39	39	100
070101	数学与应用数学	114	114	100
070102	信息与计算科学	54	53	98.15
070201	物理学	99	94	94.95
070301	化学	96	96	100
070302	应用化学	53	53	100
071001	生物科学	25	25	100
071002	生物技术	93	93	100
071003	生物信息学	39	39	100
071102	应用心理学	57	57	100

专业代码	专业名称	毕业班人数	毕业人数	毕业率 (%)
071201	统计学	45	44	97.78
080201	机械工程	81	80	98.77
080203	材料成型及控制工程	46	46	100
080204	机械电子工程	63	63	100
080207	车辆工程	49	49	100
080301	测控技术与仪器	19	19	100
080401	材料科学与工程	54	54	100
080403	材料化学	2	2	100
080404	冶金工程	46	46	100
080405	金属材料工程	59	59	100
080406	无机非金属材料工程	5	5	100
080407	高分子材料与工程	72	72	100
080412T	功能材料	29	28	96.55
080413T	纳米材料与技术	104	104	100
080414T	新能源材料与器件	47	47	100
080414TH	新能源材料与器件（合作办学）	59	59	100
080501	能源与动力工程	48	48	100
080601	电气工程及其自动化	125	125	100
080604T	电气工程与智能控制	56	56	100
080701	电子信息工程	80	80	100
080702	电子科学与技术	73	73	100
080703	通信工程	105	103	98.10
080704	微电子科学与工程	2	2	100
080705	光电信息科学与工程	59	59	100
080706	信息工程	4	4	100
080710T	集成电路设计与集成系统	2	2	100
080714T	电子信息科学与技术	29	29	100
080802T	轨道交通信号与控制	33	33	100
080901	计算机科学与技术	255	255	100
080902	软件工程	93	91	97.85
080903	网络工程	4	3	75
081002	建筑环境与能源应用工程	35	35	100
081301	化学工程与工艺	33	33	100
081601	纺织工程	70	70	100
081601H	纺织工程（合作办学）	82	81	98.78
081602	服装设计与工程	57	57	100
081603T	非织造材料与工程	34	33	97.06
081701	轻化工程	59	59	100
081801	交通运输	43	43	100
082502	环境工程	18	17	94.44
082702	食品质量与安全	24	24	100
082801	建筑学	58	58	100
082802	城乡规划	28	28	100
082803	风景园林	35	35	100
082804T	历史建筑保护工程	12	12	100
083002T	生物制药	34	34	100

专业代码	专业名称	毕业班人数	毕业人数	毕业率 (%)
100201K	临床医学	342	336	98.25
100203TK	医学影像学	37	37	100
100206TK	放射医学	108	108	100
100301K	口腔医学	49	49	100
100401K	预防医学	66	66	100
100701	药学	101	100	99.01
100801	中药学	30	30	100
100901K	法医学	33	30	90.91
101001	医学检验技术	33	33	100
101101	护理学	39	39	100
120101	管理科学	44	44	100
120102	信息管理与信息系统	38	38	100
120201K	工商管理	40	40	100
120203K	会计学	98	98	100
120204	财务管理	56	56	100
120206	人力资源管理	47	47	100
120401	公共事业管理	21	21	100
120402	行政管理	41	41	100
120403	劳动与社会保障	43	43	100
120405	城市管理	33	33	100
120502	档案学	33	33	100
120503	信息资源管理	30	30	100
120601	物流管理	37	37	100
120601H	物流管理(合作办学)	97	97	100
120701	工业工程	38	38	100
120801	电子商务	30	30	100
120901K	旅游管理	29	29	100
130201	音乐表演	35	34	97.14
130202	音乐学	42	42	100
130309	播音与主持艺术	33	33	100
130401	美术学	60	52	86.67
130501	艺术设计学	22	22	100
130502	视觉传达设计	24	24	100
130503	环境设计	38	37	97.37
130504	产品设计	33	33	100
130505	服装与服饰设计	38	38	100
130508	数字媒体艺术	24	24	100

附表 8 分专业本科生学位授予率

专业代码	专业名称	毕业人数	获得学位人数	学位授予率 (%)
010101	哲学	16	16	100
020101	经济学	42	42	100
020201K	财政学	41	41	100
020301K	金融学	94	93	98.94
020301KH	金融学(合作办学)	93	93	100
020305T	金融数学	36	36	100
020401	国际经济与贸易	54	53	98.15
030101K	法学	153	153	100
030102T	知识产权	32	31	96.88
030301	社会学	31	31	100
030302	社会工作	18	18	100
030503	思想政治教育	13	13	100
040101	教育学	34	34	100
040104	教育技术学	24	24	100
040201	体育教育	73	73	100
040202K	运动训练	45	45	100
040204K	武术与民族传统体育	25	22	88
040205	运动人体科学	0	0	0
040206T	运动康复	21	21	100
050101	汉语言文学	139	139	100
050103	汉语国际教育	47	47	100
050107T	秘书学	51	50	98.04
050201	英语	69	69	100
050202	俄语	21	21	100
050203	德语	16	16	100
050204	法语	25	25	100
050205	西班牙语	21	21	100
050207	日语	49	49	100
050209	朝鲜语	20	20	100
050261	翻译	24	24	100
050301	新闻学	25	25	100
050302	广播电视学	41	41	100
050303	广告学	68	68	100
050306T	网络与新媒体	46	46	100
060101	历史学	39	39	100
070101	数学与应用数学	114	113	99.12
070102	信息与计算科学	53	53	100
070201	物理学	94	93	98.94
070301	化学	96	93	96.88
070302	应用化学	53	53	100
071001	生物科学	25	24	96
071002	生物技术	93	93	100
071003	生物信息学	39	38	97.44
071102	应用心理学	57	57	100

专业代码	专业名称	毕业人数	获得学位人数	学位授予率(%)
071201	统计学	44	44	100
080201	机械工程	80	78	97.50
080203	材料成型及控制工程	46	40	86.96
080204	机械电子工程	63	63	100
080207	车辆工程	49	48	97.96
080301	测控技术与仪器	19	19	100
080401	材料科学与工程	54	53	98.15
080403	材料化学	2	2	100
080404	冶金工程	46	45	97.83
080405	金属材料工程	59	59	100
080406	无机非金属材料工程	5	3	60
080407	高分子材料与工程	72	72	100
080412T	功能材料	28	28	100
080413T	纳米材料与技术	104	104	100
080414T	新能源材料与器件	47	46	97.87
080414TH	新能源材料与器件(合作办学)	59	59	100
080501	能源与动力工程	48	48	100
080601	电气工程及其自动化	125	124	99.20
080604T	电气工程与智能控制	56	56	100
080701	电子信息工程	80	79	98.75
080702	电子科学与技术	73	73	100
080703	通信工程	103	102	99.03
080704	微电子科学与工程	2	1	50
080705	光电信息科学与工程	59	56	94.92
080706	信息工程	4	3	75
080710T	集成电路设计与集成系统	2	2	100
080714T	电子信息科学与技术	29	28	96.55
080802T	轨道交通信号与控制	33	33	100
080901	计算机科学与技术	255	254	99.61
080902	软件工程	91	91	100
080903	网络工程	3	1	33.33
081002	建筑环境与能源应用工程	35	35	100
081301	化学工程与工艺	33	32	96.97
081601	纺织工程	70	67	95.71
081601H	纺织工程(合作办学)	81	80	98.77
081602	服装设计与工程	57	55	96.49
081603T	非织造材料与工程	33	32	96.97
081701	轻化工程	59	59	100
081801	交通运输	43	42	97.67
082502	环境工程	17	17	100
082702	食品质量与安全	24	24	100
082801	建筑学	58	58	100
082802	城乡规划	28	28	100
082803	风景园林	35	35	100
082804T	历史建筑保护工程	12	12	100

专业代码	专业名称	毕业人数	获得学位人数	学位授予率(%)
083002T	生物制药	34	33	97.06
100201K	临床医学	336	334	99.40
100203TK	医学影像学	37	37	100
100206TK	放射医学	108	108	100
100301K	口腔医学	49	49	100
100401K	预防医学	66	66	100
100701	药学	100	99	99
100801	中药学	30	29	96.67
100901K	法医学	30	30	100
101001	医学检验技术	33	33	100
101101	护理学	39	38	97.44
120101	管理科学	44	44	100
120102	信息管理与信息系统	38	38	100
120201K	工商管理	40	40	100
120203K	会计学	98	98	100
120204	财务管理	56	56	100
120206	人力资源管理	47	47	100
120401	公共事业管理	21	21	100
120402	行政管理	41	41	100
120403	劳动与社会保障	43	43	100
120405	城市管理	33	33	100
120502	档案学	33	33	100
120503	信息资源管理	30	30	100
120601	物流管理	37	37	100
120601H	物流管理(合作办学)	97	97	100
120701	工业工程	38	38	100
120801	电子商务	30	30	100
120901K	旅游管理	29	29	100
130201	音乐表演	34	34	100
130202	音乐学	42	42	100
130309	播音与主持艺术	33	33	100
130401	美术学	52	52	100
130501	艺术设计学	22	22	100
130502	视觉传达设计	24	24	100
130503	环境设计	37	37	100
130504	产品设计	33	33	100
130505	服装与服饰设计	38	38	100
130508	数字媒体艺术	24	24	100

附表9 分专业毕业生去向落实率

专业代码	专业名称	毕业人数	去向落实人数	去向落实率
010101	哲学	16	14	87.50
020101	经济学	42	33	78.57
020201K	财政学	41	29	70.73
020301K	金融学	94	71	75.53
020301KH	金融学（合作办学）	93	76	81.72
020305T	金融数学	36	29	80.56
020401	国际经济与贸易	54	35	64.81
030101K	法学	153	116	75.82
030102T	知识产权	32	18	56.25
030301	社会学	31	27	87.10
030302	社会工作	18	13	72.22
030503	思想政治教育	13	10	76.92
040101	教育学	34	29	85.29
040104	教育技术学	24	17	70.83
040201	体育教育	73	58	79.45
040202K	运动训练	45	34	75.56
040204K	武术与民族传统体育	25	21	84
040205	运动人体科学	0	0	0
040206T	运动康复	21	21	100
050101	汉语言文学	139	115	82.73
050103	汉语国际教育	47	32	68.09
050107T	秘书学	51	29	56.86
050201	英语	69	58	84.06
050202	俄语	21	19	90.48
050203	德语	16	15	93.75
050204	法语	25	21	84
050205	西班牙语	21	18	85.71
050207	日语	49	44	89.80
050209	朝鲜语	20	19	95
050261	翻译	24	19	79.17
050301	新闻学	25	20	80
050302	广播电视学	41	33	80.49
050303	广告学	68	61	89.71
050306T	网络与新媒体	46	39	84.78
060101	历史学	39	29	74.36
070101	数学与应用数学	114	106	92.98
070102	信息与计算科学	53	49	92.45
070201	物理学	94	86	91.49
070301	化学	96	78	81.25
070302	应用化学	53	50	94.34
071001	生物科学	25	14	56
071002	生物技术	93	85	91.40
071003	生物信息学	39	34	87.18

专业代码	专业名称	毕业人数	去向落实人数	去向落实率
071102	应用心理学	57	48	84.21
071201	统计学	44	38	86.36
080201	机械工程	80	69	86.25
080203	材料成型及控制工程	46	33	71.74
080204	机械电子工程	63	59	93.65
080207	车辆工程	49	43	87.76
080301	测控技术与仪器	19	17	89.47
080401	材料科学与工程	54	52	96.30
080403	材料化学	2	1	50
080404	冶金工程	46	39	84.78
080405	金属材料工程	59	52	88.14
080406	无机非金属材料工程	5	5	100
080407	高分子材料与工程	72	64	88.89
080412T	功能材料	28	24	85.71
080413T	纳米材料与技术	104	85	81.73
080414T	新能源材料与器件	47	39	82.98
080414TH	新能源材料与器件（合作办学）	59	56	94.92
080501	能源与动力工程	48	41	85.42
080601	电气工程及其自动化	125	110	88
080604T	电气工程与智能控制	56	50	89.29
080701	电子信息工程	80	68	85
080702	电子科学与技术	73	68	93.15
080703	通信工程	103	98	95.15
080704	微电子科学与工程	2	2	100
080705	光电信息科学与工程	59	54	91.53
080706	信息工程	4	1	25
080710T	集成电路设计与集成系统	2	2	100
080714T	电子信息科学与技术	29	26	89.66
080802T	轨道交通信号与控制	33	29	87.88
080901	计算机科学与技术	255	215	84.31
080902	软件工程	91	83	91.21
080903	网络工程	3	3	100
081002	建筑环境与能源应用工程	35	30	85.71
081301	化学工程与工艺	33	28	84.85
081601	纺织工程	70	60	85.71
081601H	纺织工程（合作办学）	81	76	93.83
081602	服装设计与工程	57	40	70.18
081603T	非织造材料与工程	33	27	81.82
081701	轻化工程	59	53	89.83
081801	交通运输	43	37	86.05
082502	环境工程	17	17	100
082702	食品质量与安全	24	19	79.17
082801	建筑学	58	48	82.76
082802	城乡规划	28	24	85.71
082803	风景园林	35	28	80

专业代码	专业名称	毕业人数	去向落实人数	去向落实率
082804T	历史建筑保护工程	12	11	91.67
083002T	生物制药	34	31	91.18
100201K	临床医学	336	298	88.69
100203TK	医学影像学	37	28	75.68
100206TK	放射医学	108	64	59.26
100301K	口腔医学	49	36	73.47
100401K	预防医学	66	48	72.73
100701	药学	100	90	90
100801	中药学	30	25	83.33
100901K	法医学	30	15	50
101001	医学检验技术	33	28	84.85
101101	护理学	39	30	76.92
120101	管理科学	44	33	75
120102	信息管理与信息系统	38	28	73.68
120201K	工商管理	40	32	80
120203K	会计学	98	68	69.39
120204	财务管理	56	38	67.86
120206	人力资源管理	47	42	89.36
120401	公共事业管理	21	15	71.43
120402	行政管理	41	33	80.49
120403	劳动与社会保障	43	35	81.40
120405	城市管理	33	25	75.76
120502	档案学	33	25	75.76
120503	信息资源管理	30	20	66.67
120601	物流管理	37	36	97.30
120601H	物流管理（合作办学）	97	90	92.78
120701	工业工程	38	30	78.95
120801	电子商务	30	20	66.67
120901K	旅游管理	29	24	82.76
130201	音乐表演	34	24	70.59
130202	音乐学	42	31	73.81
130309	播音与主持艺术	33	27	81.82
130401	美术学	52	38	73.08
130501	艺术设计学	22	16	72.73
130502	视觉传达设计	24	19	79.17
130503	环境设计	37	27	72.97
130504	产品设计	33	22	66.67
130505	服装与服饰设计	38	29	76.32
130508	数字媒体艺术	24	17	70.83

附表 10 分专业体质测试合格率

专业代码	专业名称	参与测试人数	测试合格人数	合格率(%)
010101	哲学	65	60	92.31
020101	经济学	114	101	88.60
020201K	财政学	95	86	90.53
020301K	金融学	241	225	93.36
020301KH	金融学(合作办学)	291	274	94.16
020305T	金融数学	115	101	87.83
020401	国际经济与贸易	131	116	88.55
030101K	法学	566	524	92.58
030102T	知识产权	125	115	92
030301	社会学	113	101	89.38
030302	社会工作	38	34	89.47
030503	思想政治教育	103	96	93.20
040101	教育学	112	103	91.96
040104	教育技术学	61	50	81.97
040206T	运动康复	20	17	85
050101	汉语言文学	580	545	93.97
050103	汉语国际教育	158	145	91.77
050107T	秘书学	72	61	84.72
050201	英语	288	280	97.22
050202	俄语	68	65	95.59
050203	德语	78	70	89.74
050204	法语	64	61	95.31
050205	西班牙语	84	76	90.48
050207	日语	153	139	90.85
050209	朝鲜语	36	36	100
050261	翻译	89	81	91.01
050301	新闻学	145	131	90.34
050302	广播电视学	28	26	92.86
050303	广告学	138	121	87.68
050306T	网络与新媒体	238	225	94.54
060101	历史学	182	164	90.11
070101	数学与应用数学	408	365	89.46
070102	信息与计算科学	164	142	86.59
070201	物理学	468	408	87.18
070301	化学	467	391	83.73
070302	应用化学	132	110	83.33
071001	生物科学	22	15	68.18
071002	生物技术	324	284	87.65
071003	生物信息学	135	117	86.67
071102	应用心理学	165	143	86.67
071201	统计学	193	178	92.23
080201	机械工程	372	332	89.25
080203	材料成型及控制工程	36	27	75
080204	机械电子工程	315	271	86.03

专业代码	专业名称	参与测试人数	测试合格人数	合格率(%)
080207	车辆工程	193	168	87.05
080213T	智能制造工程	160	149	93.13
080301	测控技术与仪器	130	115	88.46
080401	材料科学与工程	200	162	81
080404	冶金工程	210	178	84.76
080405	金属材料工程	257	226	87.94
080407	高分子材料与工程	264	222	84.09
080412T	功能材料	82	66	80.49
080413T	纳米材料与技术	362	307	84.81
080414T	新能源材料与器件	131	115	87.79
080414TH	新能源材料与器件(合作办学)	211	168	79.62
080501	能源与动力工程	160	131	81.88
080601	电气工程及其自动化	459	405	88.24
080604T	电气工程与智能控制	203	177	87.19
080701	电子信息工程	344	302	87.79
080702	电子科学与技术	329	274	83.28
080703	通信工程	362	313	86.46
080705	光电信息科学与工程	264	220	83.33
080710T	集成电路设计与集成系统	83	69	83.13
080714T	电子信息科学与技术	127	112	88.19
080717T	人工智能	149	132	88.59
080802T	轨道交通信号与控制	170	148	87.06
080901	计算机科学与技术	569	482	84.71
080902	软件工程	306	266	86.93
081002	建筑环境与能源应用工程	177	154	87.01
081301	化学工程与工艺	143	115	80.42
081601	纺织工程	213	185	86.85
081601H	纺织工程(合作办学)	233	211	90.56
081602	服装设计与工程	192	170	88.54
081603T	非织造材料与工程	124	116	93.55
081701	轻化工程	180	159	88.33
081801	交通运输	169	155	91.72
082502	环境工程	72	64	88.89
082702	食品质量与安全	93	90	96.77
082801	建筑学	201	182	90.55
082802	城乡规划	103	99	96.12
082803	风景园林	127	118	92.91
082804T	历史建筑保护工程	56	47	83.93
083002T	生物制药	122	115	94.26
100201K	临床医学	1219	1095	89.83
100203TK	医学影像学	168	154	91.67
100206TK	放射医学	402	361	89.80
100301K	口腔医学	160	157	98.13
100401K	预防医学	370	338	91.35
100701	药学	381	345	90.55

专业代码	专业名称	参与测试人数	测试合格人数	合格率(%)
100801	中药学	101	88	87.13
100901K	法医学	127	119	93.70
101001	医学检验技术	98	90	91.84
101101	护理学	195	181	92.82
120101	管理科学	125	108	86.40
120102	信息管理与信息系统	34	31	91.18
120201K	工商管理	97	87	89.69
120203K	会计学	235	214	91.06
120204	财务管理	144	133	92.36
120206	人力资源管理	132	125	94.70
120401	公共事业管理	21	20	95.24
120402	行政管理	140	127	90.71
120403	劳动与社会保障	142	133	93.66
120405	城市管理	110	98	89.09
120502	档案学	76	71	93.42
120503	信息资源管理	61	59	96.72
120601	物流管理	123	114	92.68
120601H	物流管理(合作办学)	324	299	92.28
120701	工业工程	34	32	94.12
120801	电子商务	82	77	93.90
120901K	旅游管理	106	92	86.79
130201	音乐表演	114	93	81.58
130202	音乐学	134	118	88.06
130309	播音与主持艺术	102	95	93.14
130401	美术学	211	192	91
130501	艺术设计学	80	68	85
130502	视觉传达设计	82	78	95.12
130503	环境设计	147	138	93.88
130504	产品设计	115	97	84.35
130505	服装与服饰设计	144	130	90.28
130508	数字媒体艺术	85	80	94.12